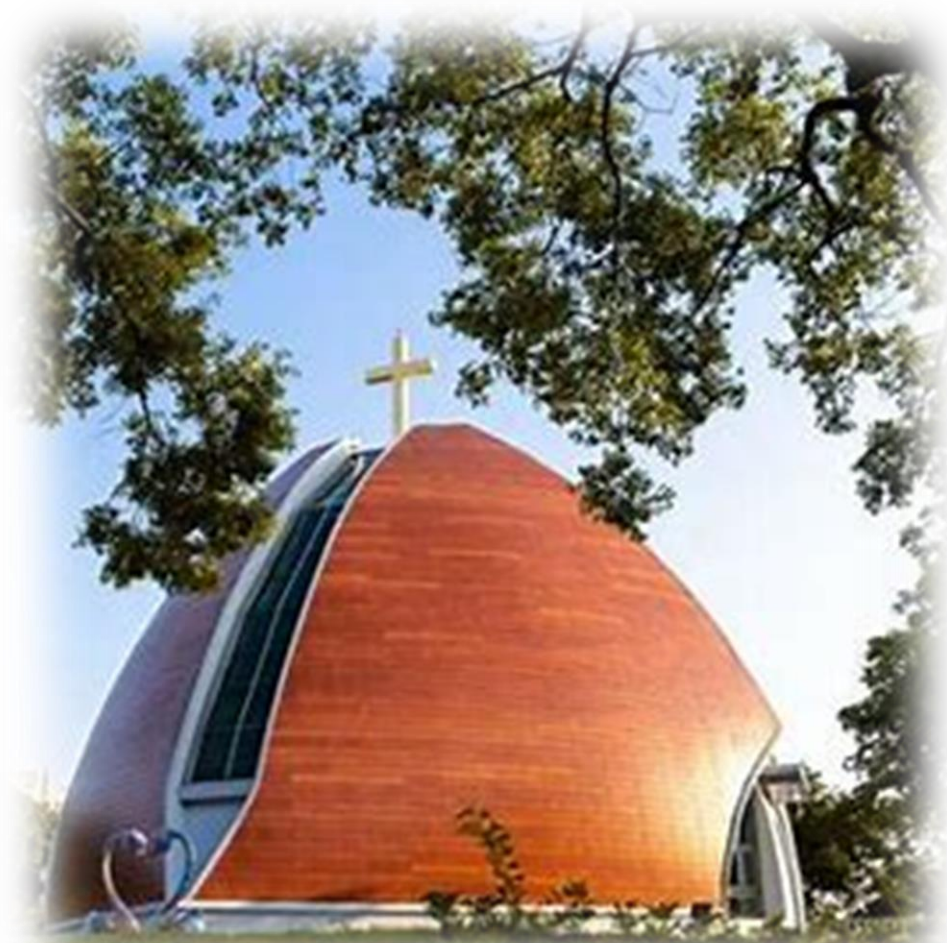


2022年

靜宜大學永續報告書

SUSTAINABILITY REPORT



目錄

00 關於本報告書

| | |
|---------|-----|
| 報告書基本資料 | I |
| 校長的話 | II |
| 永續績效 | III |

01 認識靜宜 1

02 校務治理與營運 6

03 重大性主題鑑別 11

04 人才培育 15

- 一. 國際視野
- 二. 境外學生
- 三. 學生學習資源
- 四. 人才留任、延攬與多元升等
- 五. 學術倫理
- 六. 教職員訓練與福利
- 七. 性別平等
- 八. 申訴管道

05 教學躍升

- 一. 多元數位課程
- 二. 創新課程
- 三. 專題式學習計畫
- 四. 青創培植計畫
- 五. 教學增能
- 六. 教學品質
- 七. 教學環境提升

06 校園安全

- 一. 校園巡查
- 二. 校園安全處理
- 三. 交通安全
- 四. 消防安全
- 五. 住宿安全
- 六. 自我保護
- 七. 醫療安全與無障礙設施

28 07 環境管理

- 一. 永續校園環境政策、組織與願景
- 二. 能源管理
- 三. 再生能源
- 四. 水資源管理
- 五. 廢棄物管理
- 六. 綠色採購
- 七. 綠色運輸
- 八. 碳匯校園

35

08 社會共融 46

- 一. 扶弱助學與社區關懷
- 二. 原住民輔導_策略與補助措施
- 三. 新住民共融_多元文化交流
- 四. 大學社會責任計畫
- 五. USR Hub 計畫

附錄 A1

- 附錄一、GRI Content Index
附錄二、組織參與的公協會
附錄三、職輔活動成效分析
附錄四、SROI定價

關於報告書

報告書揭露原則

本報告書為靜宜大學第一份永續報告書，編撰揭露依循GRI Standard 2021要求依「核心」選項揭露，並依循AA1000 當責性原則之包容性、重大性、回應性與衝擊性四大原則編撰。

資訊邊界

2022年1月1日至12月31日範圍為主，本校部分計畫經費與績效配合主管機關以年度計算，眾多校務資料統計則以學年度為主，為求揭露完整，部分資訊涵蓋110學年度上學期(2021年8月1日至2022年1月31日)。

報告書基本資料

- 報告書名稱: 2022年靜宜大學永續報告書
- 資料邊界: 靜宜大學校本部
- 聯絡單位: 永續發展與社會責任辦公室
- 地址: 43301臺中市沙鹿區臺灣大道7段200號主顧樓807
- 聯絡人: 袁碩璜
- 聯絡資訊: sustainable@pu.edu.tw
- 出版日期: 2023年10月。(第二版之後為每年6月出版)
- 出版週期: 每年一次

報告書品質與查證

本報告書由本校各單位提供111年相關業務的目標、績效指標、成果及未來方向，經過各單位主管審核其完整性與準確性，再交由永續發展與社會責任辦公室負責彙整、編輯修訂與報告查證，最後由校長核閱後定稿出版。

校長的話

靜宜大學是美籍修女Sister Marie Gratia Luking(蓋夏姆姆)所創辦，秉承天主教立他與關懷弱勢精神，以「進德修業」為校訓，致力於全人教育，以「培育具有國際觀、專業就業能力及利他思維之社會公民」為教育目標，同時彰顯「對生命的尊重、對學生的愛、對師長的敬重」的福音特色，已培育出能踐行美德、追求知識真理與專業學識，提昇個人價值並增進社會福祉的好公民。

在秉持著「知識要為人服務」之天主教大學目標下，我們積極培育學生具備四種基本素養與七項核心能力。包括教養學生「涵育良善美德」、「尊重多元文化」、「追求專業學識」及「探索生活知能」之四種基本素養；以及發展出七項校級核心能力，分別為「生命省思能力」、「藝術欣賞能力」、「社會關懷能力」、「人際溝通能力」、「主動求知與解決問題能力」、「運用專業知識能力」及「善用科技能力」，期能確保學生發展終身學習之重要關鍵能力

為因應各項社會議題變化，以產業需求為導向，建構服務設計、鏈結國際培育體系、強化本校服務設計與國際人才，以品德教育及生命教育將愛德融入學子心中的理念，融入治校辦學四大面向：「教學躍升」、「國際鏈結」、「產研融合」、「社創永續」，據以擘劃校務發展工作與永續經營的機制。同時也彰顯天主教「對人的尊重、對學生的愛、對師長尊重」福音特色讓越在地越國際、越偏鄉越科技成為學校未來的目標及策略。

教導學生嚴謹思考，並適時採取正確行動服務人類，秉持「先愛學生、再教育他」的精神而所執行的大學社會責任計畫建構幸福銀髮生活圈正是我們在社會實踐上的具體作為之一。靜宜大學深耕台中海線社區，以沙鹿、梧棲、清水三個地區做實踐場域，把大學的教學研究能量帶入在地、發覺在地需求並解決在地問題，不僅使學生的知識與能力得到發揮，並理解真實社會所面臨的問題；透過在地深耕與社區連結，對於高齡化社會的來臨盡一份心力。

從學以致用到關懷社會，靜宜大學自民國38年來台復校至今70多年來為台灣社會默默付出，全校師生與在地共好、共榮和共創，不僅走出學術象牙塔，也讓學生的學習與社會發展與需求環環相扣。未來也將秉持初衷，培育美德的知識青年，服務社會。

靜宜大學校長
林思伶



永續績效

高教深耕

- 靜宜大學連續五年獲教育部高等教育深耕計畫4億5,779萬元補助，111年補助金額為綜合型私立大學第**6**。

企業最愛

- 2022《遠見》台灣最佳大學排行榜，文法商類靜宜排名第**8**。私立大學排名第**14**。
- 2022天下《Cheers》雜誌「大學辦學績效成長」調查，靜宜大學連續二年榮獲辦學績效最佳**TOP 20**，全國大學排名第**7**名，私校綜合型大學排名第**2**名。

學校治理

- 榮獲教育部青年發展署111年大專校院學生會成果展競賽**4**項計畫傑出獎，及大學校院組唯一最高榮譽的卓越獎。
- 連續**2**年榮獲教育部青年署大專校院推動職涯輔導全校類計畫補助。
- 連續**2**學年榮獲教育部「大專校院推動創新創業教育計畫」。
- 111年世界綠色大學評比榮獲世界排名第**210**名、台灣排名第**16**名

國際連結

- 全國第一所加入「國際交換學生計畫(ISEP)」之會員學校。
- 連續**16**年榮獲教育部「學海計畫」，輔導學生出國研修。

跨校合作

- 本校加入「優久大學聯盟」以及「M6中台灣大學系統」共享教學資源，推動學生校際選課相互承認學分，提昇學生多元化課程選擇。
- 本校與虎科、暨南、朝陽等大學與高中共同執行教育部「永續能源跨域應用人才培育計畫」，培育碳匯人才。

校務評鑑成績優秀

- 高等教育評鑑中心第三週期系所品質保證評鑑結果，全校28個受評單位認可結果為「全數通過」。

01 認識靜宜

靜宜大學是一所由美籍修女蓋夏姆姆所創辦的天主教大學，肩負美國主顧修女會「仁愛、慈悲、正義」的使命，以僕人領導的精神打造幸福校園，創校宗旨在提供弱勢群體良好專業能力與社會接軌的環境，是國內歷史悠久的一所富饒人文特質的綜合性大學，亦是台灣中部海線地區唯一一所綜合型大學。在「天主教大學憲章」教育原則下，秉承天主教利他與關懷弱勢精神，以「進德修業」為校訓，致力於培育兼具國際視野、專業能力、務實實習、領導力、社會關懷、心靈探索以及利他思維的全人人才。面對時代的進步和社會之需求，靜宜大學在教學、研究、國際化、社會創新、校務行政都與時俱進，建立一所「宜靜、宜思、宜人、宜行」充滿創造力與愛心的服務社會大學。

基本素養

1. 涵育良善美德
2. 尊重多元文化
3. 追求專業學識
4. 探索生活知能

核心能力

1. 生命省思能力
2. 藝術欣賞能力
3. 社會關懷能力
4. 人際溝通能力
5. 善用科技能力
6. 運用專業知識能力
7. 主動求知與解決問題能力

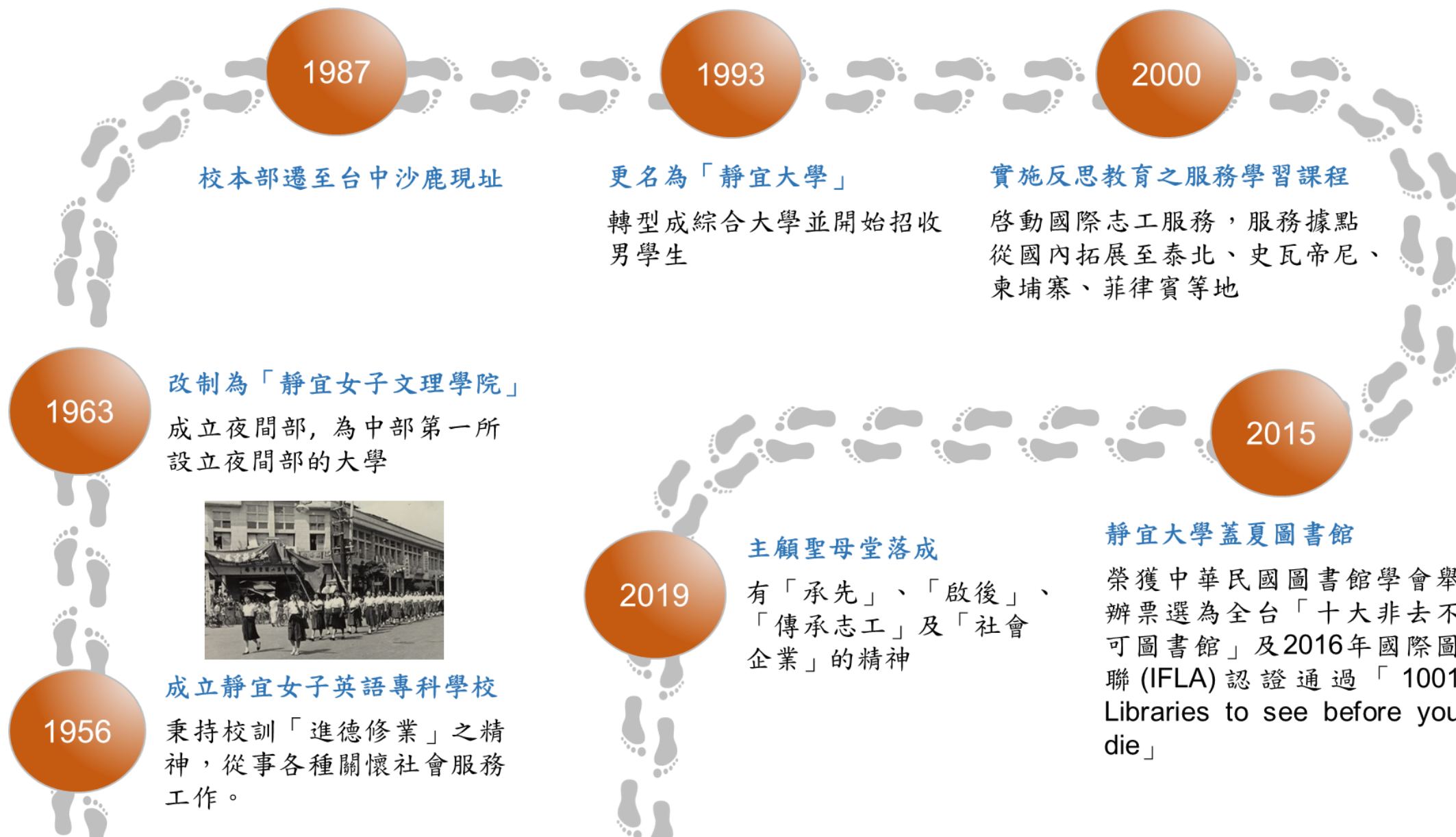
靜宜大學

地址:臺中市沙鹿區臺灣大道7段200號

校地面積: 30.2871 (公頃)

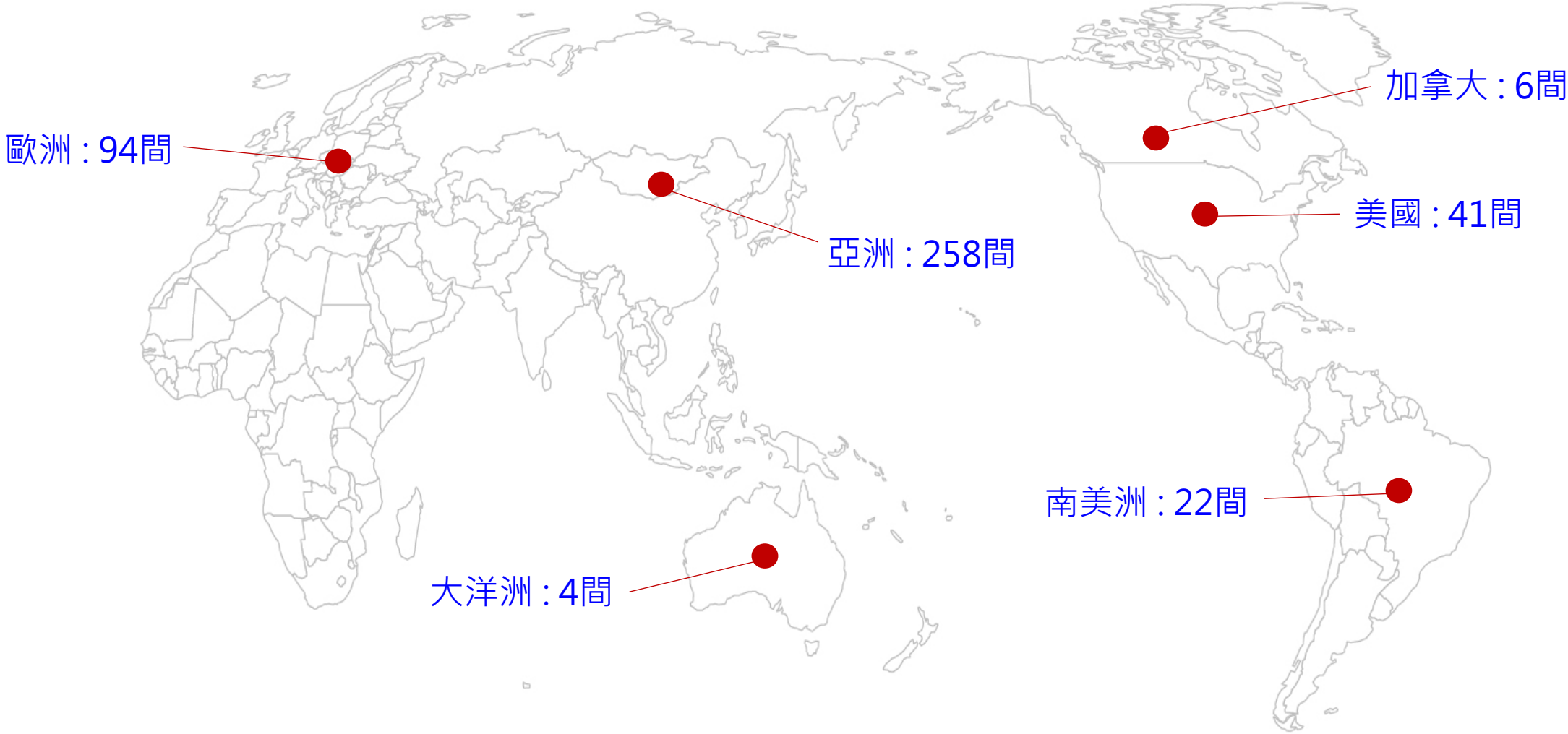


歷史軌跡



國際夥伴

靜宜大學擁有豐富的國際合作夥伴關係網，國際上簽署姊妹校已達到425所大學，世界各地都有姊妹校可提供學生進行國際合作與交流。



永續理念與願景

「教育之前，我們先愛孩子。」---靜宜創辦人蓋夏姆姆
靜宜以愛德為核心，「用心辦學」就是靜宜大學的 DNA。

本校傳承美國印地安那州聖瑪利森林主顧修女會於民國45年至台灣「為弱勢服務」之創校理想，以「志工靜宜」為校園核心價值，而此與60年後聯合國所倡導的永續發展目標不謀而合。自93學年度起全面推動具反思教育之大一服務學習，其後各系接續開設各項專業服務學習課程，並積極參與各類社會服務活動，培育學生專業學識和利他思維之胸襟，善盡社會公民責任，在各行業，心（新）發揮的社會溫暖的力量，扶持弱勢，進而對社會國家做出貢獻。

國際鏈結・學涯加值

整合國際資源與深化國際策略夥伴，展望國際、接軌在地，聚焦全球在地培育國際人才

特色創新・產研融合

推動專長差異化發展，以多元升等為根、平衡教研機制、種子教師標竿化、學用合一常態化，透過各學院學術中心，強化國際研究交流與產學合作

跨域學習・教學躍升

創新教學內涵，完善教師扶持系統、重視學生學習動機與成效，以特點課程挖掘學生優勢，滿足學生未來需求

社會實踐・永續共好

建構多元包容環境，推動循環再生、零污染、智慧強韌的永續家園，致力實現「創新、包容與永續」的2030國家願景

教師優異表現

- 蔡佩均教師：教育部文藝創作獎教師組散文優選。
- 汪淑珍教師：教學實踐研究企劃競賽第一名。
- 汪淑珍教師：TBSA卓越教學優等獎。
- 陳勇瑞教師：波士頓電影節紀錄片入圍Boston Film Festival (Office Selection, Feature Documentary)。
- 賴衍宏教師：第6屆亞洲未來會議台灣特別優秀論文獎。
- 賴衍宏教師：AFC6B「優秀發表賞」。
- 陳勇瑞教師：費爾的旅程入圍Switzerland International Film Festival紀錄片。

學生社團優秀表現

- 食品營養學系系學會榮獲「111年全國大專校院學生社團評選暨觀摩活動」自治性、綜合性甲等獎。
- 崇仁青年服務社榮獲「111年全國大專校院學生社團評選暨觀摩活動」服務性甲等獎。
- 學生自治會榮獲「111年大專院學生會成果展」卓越獎、學生權益傑出獎、法規與年度規劃傑出獎、選舉制度傑出獎。
- 空手道社-蔡嘉哲榮獲「111年全國大專校院運動會」一般男生組空手道個人型榮獲第三名。
- 空手道社-蔡嘉哲榮獲「111年全國大專校院運動會」一般男生組空手道第二量級榮獲第五名。
- 飛輪社-鄭雅云榮獲「111年第十九屆總統盃全國溜冰錦標賽」中級指定套路大專社會女子組榮獲第一名。
- 飛輪社-黃雅歆榮獲「111年第十九屆總統盃全國溜冰錦標賽」初級指定套路大專社會女子組榮獲第七名。
- 排球社榮獲「2022年第九屆全人盃排球錦標賽」大專一般男子組第二名。

學生獲獎

- 111學年度國企系蕭誼珪、國企系蕭維廷、國企系陳盈蓉、國企系陳韋如同學獲得「2022 Linker 全國大專院校創意行銷與創業」競賽茶三昧行銷文案畫組特優獎。
- 111學年度國企系郭誼青、社會企業與文化創意碩士學位學程梁雅婷、社會企業與文化創意碩士學位學程潘仁浩同學獲得「2022桃園新創之星X創天下」競賽佳作。
- 111學年度資工系呂尚哲、資工系曾奕銓、資工系陳俞安同學獲得「2022智慧農業數位分身創新應用」競賽入圍獎。
- 111學年度資工系莊育翔、資工系陳建志、資工系蔡仁豪同學獲得「2022第47屆ICPC國際大專校際程式設計」競賽銅獎。
- 111學年度國企系陳彤昀、國企系詹佑秀同學獲得「2022全國大專校院聯合國永續發展目標SDGs青年倡議英文提案」競賽入圍獎。
- 111學年度(國企系)姚郁瑋、(國企系)謝依恣、(國企系)劉庭妤同學參加「InnoConnect+ 全國服務創新跨界共創大賽」競賽，榮獲獎助學金獎。
- 111學年度國企系楊宇晴、國企系馮歆恩、國企系高靖貽同學獲得「InnoConnect+ 全國服務創新跨界共創大賽」競賽獎助學金獎。
- 111學年度國企系陳俞均、國企系林佩蓉、國企系陳宜瑩同學獲得「第七屆全國大專院校 B2B 跨境電商」競賽詢盤獎佳作、訂單獎佳作。
- 111學年度資管系黃冠維同學獲得「4th Green Idea Invention and Design Fair 2022」競賽社會組金牌。
- 111學年度資管系陳梓銜、財金系林宣妤同學獲得「4th Green Idea Invention and Design Fair 2022」競賽社會組銀牌。
- 111學年度中文系吳佳家同學榮獲教育部青年發展署「111年大專校院職涯輔導學生心得競賽」圖文類第3名。
- 111學年度台灣文學系蘇家賢同學榮獲教育部青年發展署「111年青年暑期社區職場體驗計畫」成果競賽社區產業組第一名。
- 111學年度大眾傳播學系許斐翔、林芊妤同學榮獲教育部青年發展署「111年青年暑期社區職場體驗計畫」成果競賽社會公益組第二名。
- 111學年度應化系黃于庭同學獲得「第3屆大專校院綠色化學創意競賽」大專組銅獎。
- 111學年度企管系張珈瑜、陳巧涓、陳珮嘉、吳佳蕓同學獲得「2022永續智慧創新黑客松競賽」第二名。
- 111學年度創創所莊富雯、李靖華、王譚嫻同學獲得「2022永續智慧創新黑客松競賽」第二名。
- 111學年度企管系尤梓凝、曾惠鈺、楊孝賢、張苑倫、葉怡彤同學獲得「2022永續智慧創新黑客松競賽」佳作。

02 校務治理與營運

一、董事會結構與治理運作

靜宜大學董事名冊(女性占33%)

| 性別 | 職稱 | 姓名 |
|----|-----|-----|
| 男 | 董事長 | 蘇耀文 |
| 男 | 董事 | 劉振忠 |
| 男 | 董事 | 劉丹桂 |
| 男 | 董事 | 林吉男 |
| 男 | 董事 | 鍾安住 |
| 男 | 董事 | 劉志明 |
| 男 | 董事 | 詹德隆 |
| 男 | 董事 | 徐世昭 |
| 男 | 董事 | 黃清富 |
| 女 | 董事 | 馬玉潔 |
| 女 | 董事 | 蔡瑛雲 |
| 女 | 董事 | 邱加瑜 |
| 女 | 董事 | 王德蘭 |
| 女 | 董事 | 林藝能 |
| 男 | 董事 | 俞明德 |

董事成員：15人 (董事長1人)

監察人：1人

顧問：2人

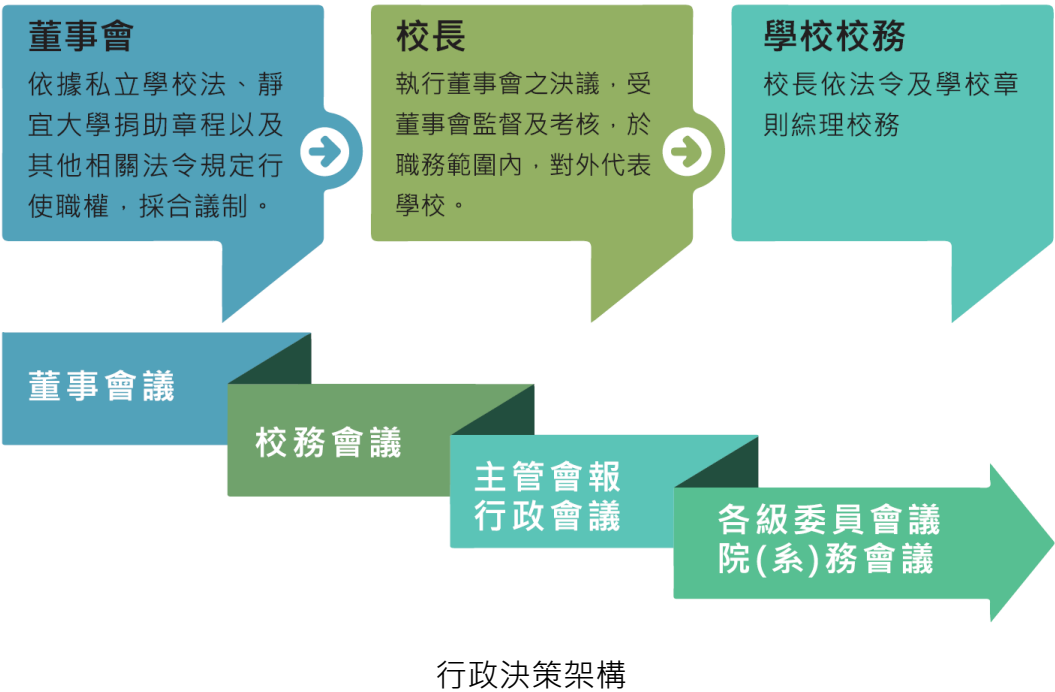
內部稽核人員：1人

秘書：1人

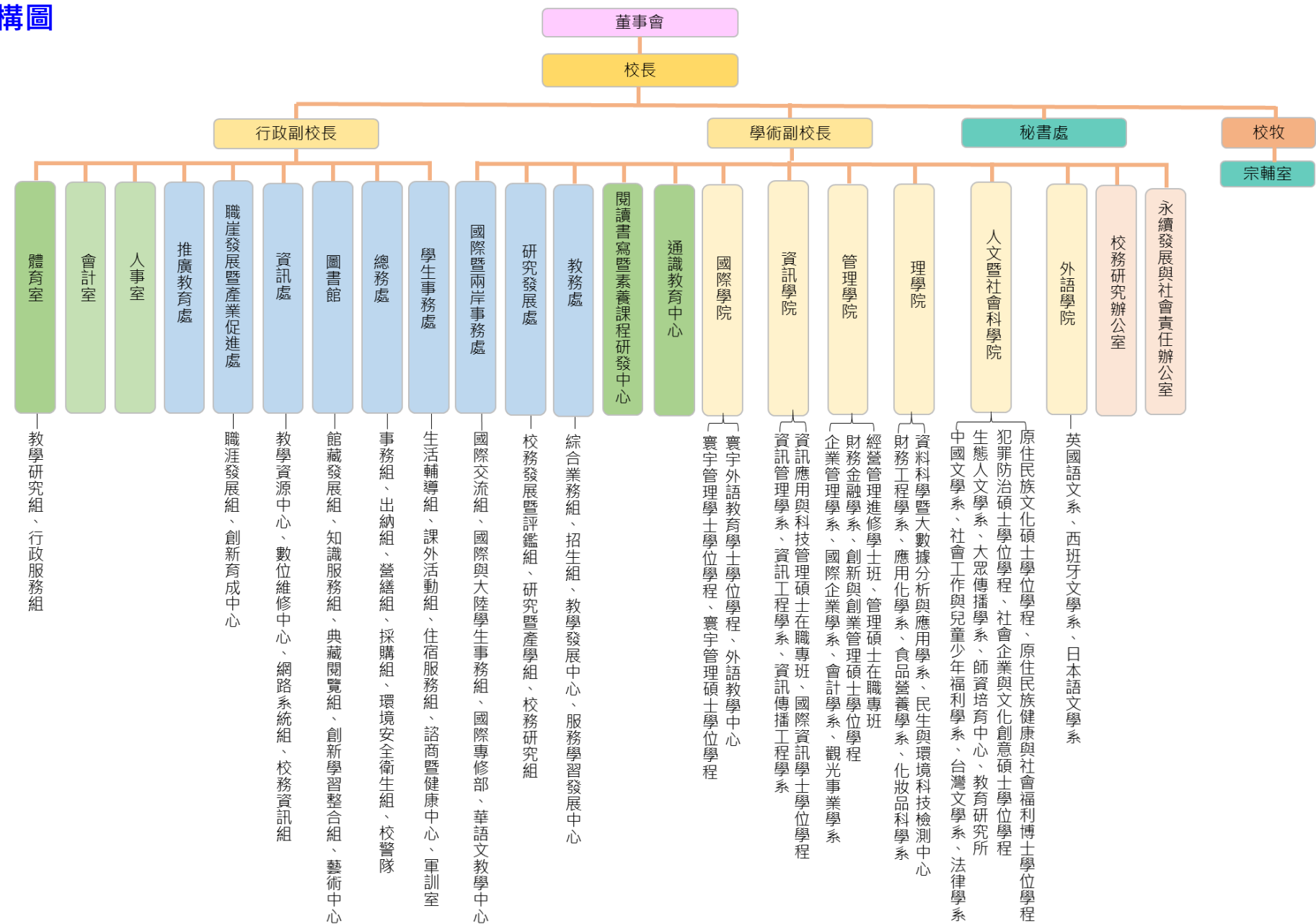
董事會教育理念與策略

- 不斷精進之學術研究
- 培育學生獨立思考判斷能力
- 探求真理
- 自通博而專精
- 完成真善美聖之人格與優雅氣質
- 發揚基督仁恕之道
- 促進文化、社會與國家之發展

董事會居於最高決策層級，依據私立學校法、靜宜大學捐助章程以及其他相關法令規定行使職權，各項事務均採用合議制。董事會依據相關法規遴聘本校校長，受董事會監督及考核，並於職務範圍內，對外代表學校。



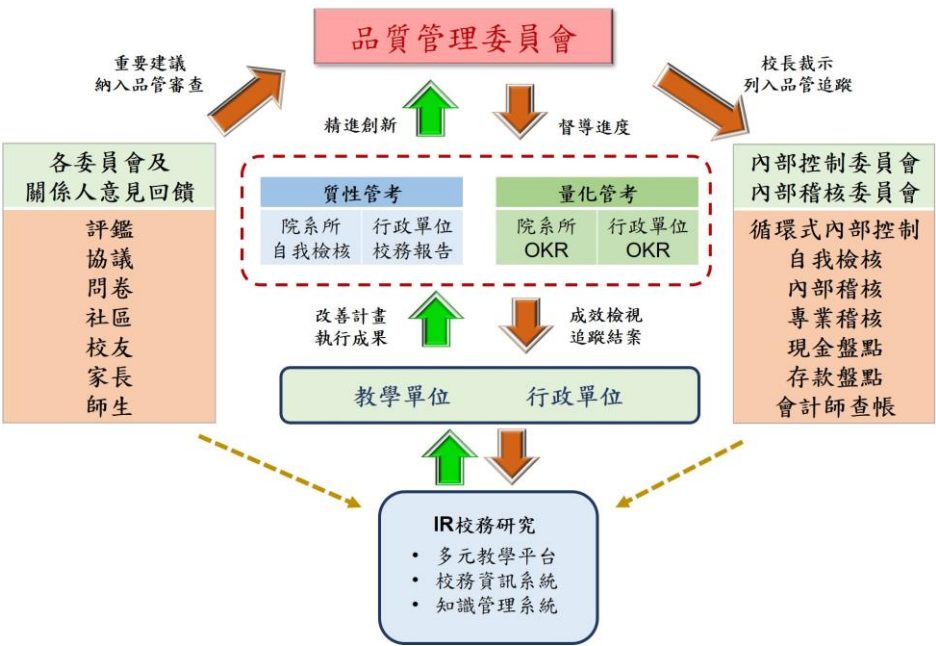
二、組織結構圖



三、管控機制

品質管控

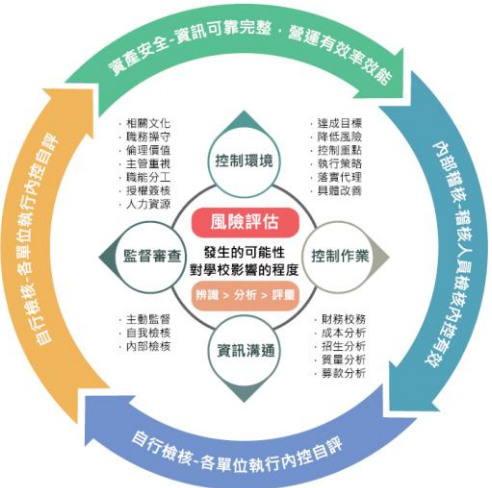
靜宜大學品質管理系統之發展，實施「Top-Down」與「Bottom-UP」雙軌制，由上而下訂定未來發展關鍵品質管理指標(KPI)，再由下而上訂定各單位管理指標，以定期追蹤管考質量化成效，確保校務、教學、行政及服務品質。靜宜大學設置品質管理委員會，在品質管理委員會之校務發展計畫持續審核督考外，本校同時結合循環式內部控制四大制度作為依據，導入「目標與關鍵結果」(OKR, Objectives and Key Results) 績效管理工具，強化校務專業化治理與自我改善機制。



品質管理系統機制圖

內控機制

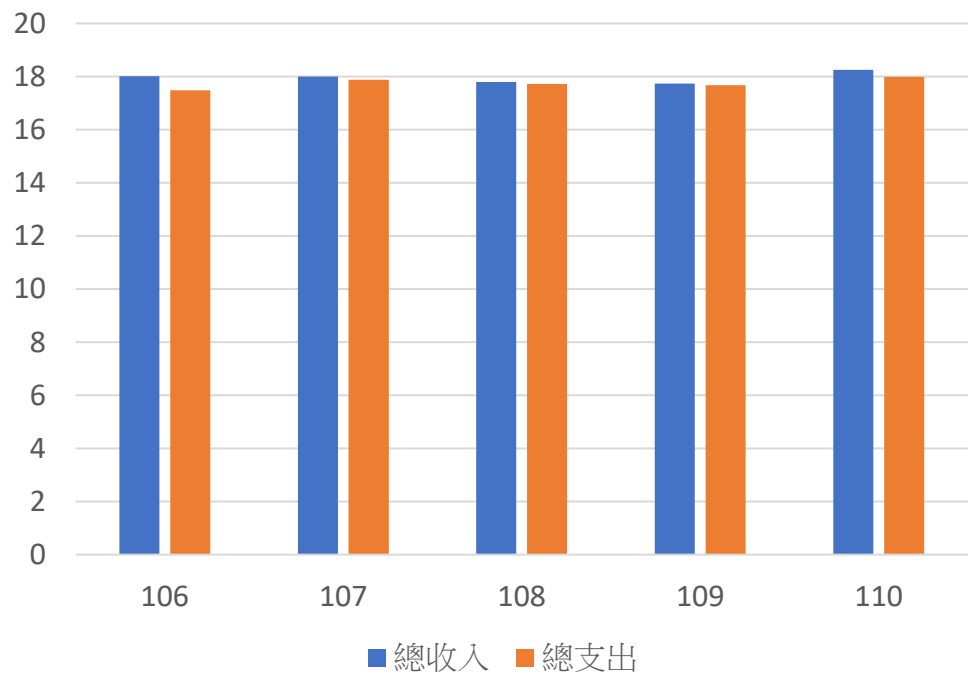
本校自99學年度起建置內部控制制度，此後，每年定期檢視修正內部控制作業內容，經各層會議審議後，交由董事會審核。本校內部稽核工作由內部稽核委員會擔任之，檢核內部控制制度之有效程度，衡量學校營運之效果及效率，適時提供改進建議，確保內部控制制度得以持續有效實施。在內部控制制度推行方面，本校依據COSO委員會(Committee of Sponsoring Organization, 簡稱COSO)對內部控制定義所出內部控制五要素控制環境、風險評估、作業控制、資訊與溝通及監督活動等本校內部控制與內部稽核機制。一、111學年規劃稽核35項、追蹤12項及經費查核3次。二、111學年至12月底已執行4項專案稽核、5項例行稽核、3項例行追蹤及1次經費查核，稽核9個單位之業務，並針對內控作業及實際作業程序提出建議事項。



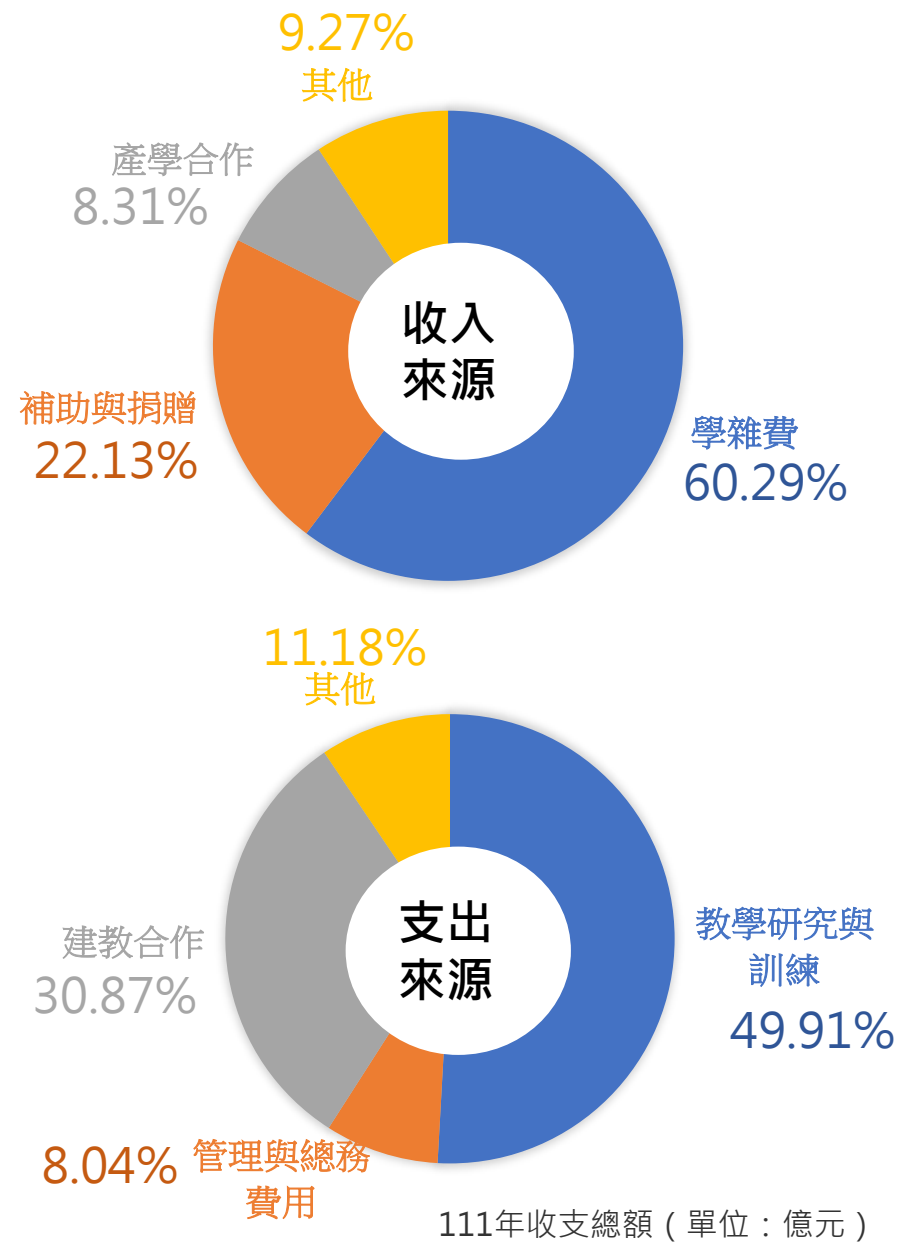
內部控制與內部稽核機制圖

四、財務管理

財務資訊分析依教育部規定公開於本校「校務及財務資訊公開專區」網頁。財務規劃之原則，在於將財務資源與校務發展計畫切實結合，提升資源使用效率及資源合理化分配。110學年約18.25億元，主要來源學雜費收入佔60.29%，其次為補助及受贈收入佔22.13%與產學合作收入佔8.31%，前三者佔總收入比例達90.73%。在經常支出前三項主要支出主要使用於教學研究及訓輔支出佔48.51%，其次為行政管理支出佔29.03%、獎助學金支出佔10.72%，佔總支出88.26%。



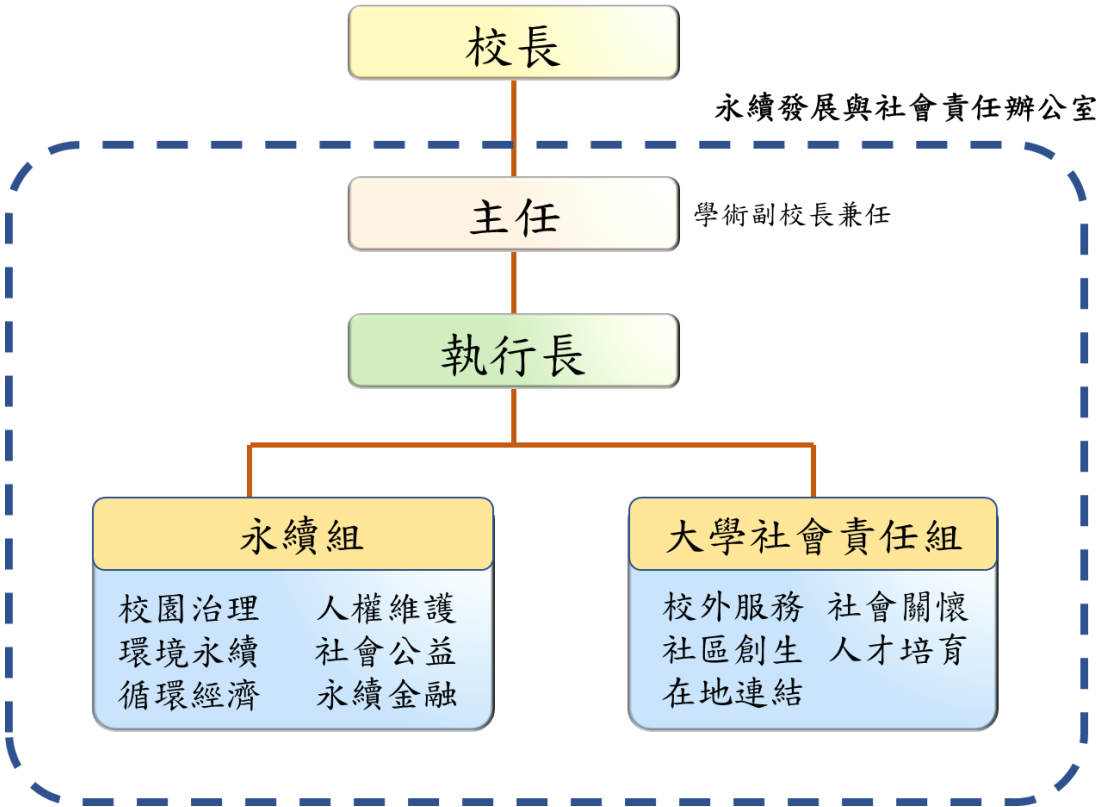
近五年學期年度財政收支總額 (單位：億元)



111年收支總額 (單位：億元)

五、永續發展與社會責任辦公室

靜宜大學永續發展與社會責任辦公室是內部最高層級的永續管理組織，成立為因應國內外永續發展趨勢與永續轉型，由校內各處室主管與行政人員組成，以中長程校務發展計畫書為基礎，共同鑑別利害關係人與重大主題，並進行利害關係人議合，以進行更全面的永續管理研討。



03

重大性主題鑑別

一、利害關係人鑑別與議合

靜宜依據AA1000 SES的5項特徵建立量化指標鑑別出關鍵溝通對象包括教職員、學生、合作夥伴、政府、社區、校友以及家長等7類。並從多元管道以定期、不定期的方式與關鍵利害關係人進行交流議合，瞭解利害關係者的期待，同時作為永續議題以及衝擊評估的資訊來源。

| | |
|---------------------------|----------------------------|
| 依賴性 Dependency | 直接或間接依賴靜宜的產品、活動或服務的利害關係人 |
| 責任性 Responsibility | 靜宜對其具有法令、商業、營運或道德責任的利害關係人 |
| 張力 Tension | 關注靜宜相關財務、經濟、社會及環境議題的利害關係人 |
| 影響力 Influence | 對靜宜的策略或經營決策，具有影響力的利害關係人 |
| 多元觀點 Diverse perspectives | 具不同觀點，能啟發靜宜獲得新的認知、機會的利害關係人 |



靜宜大學重要利害關係人

二、議題鑑別與溝通

2022 年靜宜大學永續報告書工作小組參考本校中長程發展計劃書 (2022-2025) 、政府重大政策與高教趨勢、聯合國永續發展目標SDGs、以及國際標準規範，以衝擊(impact) 的角度，審視18項議題「對於靜宜」與「對於外部經濟、環境、人」的影響程度。以靜宜內部評估的衝擊指數為評價的主要基礎，再納入利害關係人的觀點，輔助我們瞭解本校對外部造成的影響。

治理/經濟
面向

- 國際連結
- 創新教學
- 學術倫理
- 人才培育
- 特色研究
- 財務治理
- 教學品質
- 員工福利

社會面向

- 大學社會責任
- 地方創生
- 性別平等
- 多元共融
- 扶弱助學

環境面向

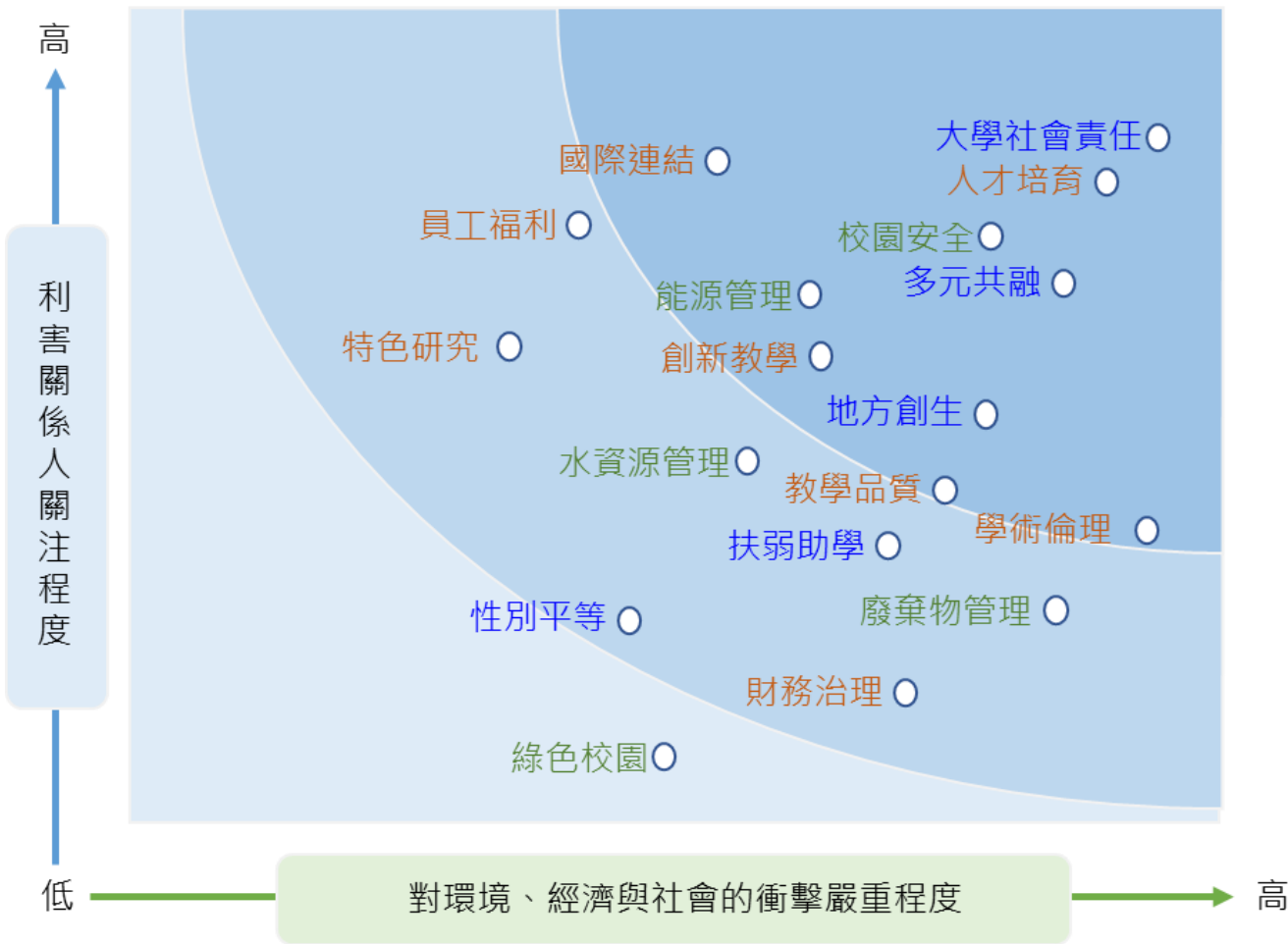
- 校園安全
- 能源管理
- 水資源管理
- 廢棄物管理
- 綠色校園

| 利害關係人 | 關注議題 | | 定期 | 不定期 |
|-------|--------------------------------|--------------------------------|-----------------|---------------------------|
| 教職員 | 大學社會責任 學術倫理 創新教學 員工福利 | 教學品質 水資源管理 廢棄物管理 特色研究 | 會議 問卷 | 內部信箱 網站/系統公告 網路社群 |
| 學生 | 大學社會責任 校園安全 人才培育 國際連結 | 學術倫理 多元共融 扶弱助學 能源管理 | 會議 座談會 問卷 | 輔導諮詢 信箱 網站 網路社群 |
| 合作夥伴 | 人才培育 產學合作 大學社會責任 | | - | 公文往來 說明會 座談會 研討會 |
| 政府 | 國際連結 人才培育 創新教學 | 學術倫理 性別平等 | 會議 | 公聽會 座談會 會議 訪查 |
| 社區 | 大學社會責任 地方創生 | 扶弱助學 綠色校園 | - | 訪談 座談會 |
| 校友 | 國際連結 人才培育 | | 問卷 校友會 | 電訪 |
| 家長 | 創新教學 財務治理 人才培育 | 校園安全 扶弱助學 綠色校園 | 大學博覽會 大學日 | 電訪 新生家長座談會 網站與信箱 |

三、重大性評估流程

彙整以上議題的衝擊嚴重程度與利害關係人議合的結果。
我們將對靜宜以及對經濟、環境、人的衝擊性評估作出重大性矩陣分析，定義出「重大性議題」。

重大性評估流程如下：



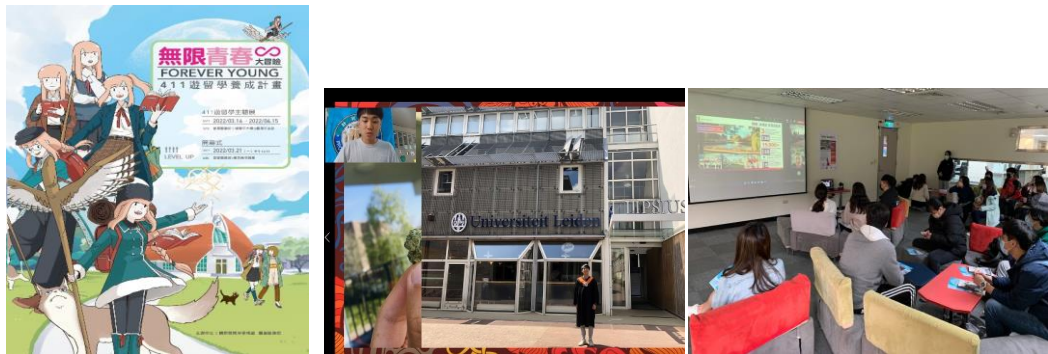
| 議題面向 | 重大性議題 | GRI指標 | 揭露章節 | 直接衝擊 | 間接衝擊 |
|-------|--------|--|------|----------------------------|-------------|
| 治理/經濟 | 國際連結 | 自訂 | 人才培育 | 國際合作 研發 人才培育 人力資源 | 形象、招生、社會價值 |
| | 創新教學 | 自訂 | 教學躍升 | 教學 | |
| | 學術倫理 | 自訂 | 人才培育 | 研發成果與量能 | 信用、財務、形象、招生 |
| | 人才培育 | GRI 202 市場地位 GRI 401 勞雇關係 | 人才培育 | 人力資源 | 財務、社會價值 |
| | 教學品質 | 自訂 | 教學躍升 | 教學學習 | |
| 社會 | 大學社會責任 | 自訂 | 社會共融 | 教育學習 | 財務、信用、形象、招生 |
| | 多元共融 | GRI 405 員工多元化與平等機會 GRI 406 不歧視 GRI 411 原住民權利 | 社會共融 | 人力資源 教育學習 | |
| | 地方創生 | 自訂 | 社會共融 | 技術研發 | 社會價值 |
| 環境 | 校園安全 | GRI 403 | 校園安全 | 個人安全與衛生 | 形象、招生 |
| | 能源管理 | GRI 302 | 環境管理 | 財務 | 形象 |

04 人才培育

一、國際視野

本校積極推廣本校學生出國遊留學以提升個人國際視野與實現自我加值，在大學4年期間，至少可參與1次短期遊學、1次留學計畫，稱之為411留遊學計畫；近年接續擴大推出「出國研修 411+」，積極與姊妹校簽署雙聯學制，透過有效的課程規劃，輔導學生前往國外研修，攻讀跨國雙學位，提升學國際觀與生國際競爭力。

- 靜宜為全台第一所加入「國際交換學生計畫(ISEP)」之會員學校。
- 提供學生免付國外學費與膳宿費(僅需支付靜宜學費、膳宿費和活動費)之國際交換學生與出國研修方案。
- 提供短期(寒暑假遊學團：2-5週不等)、中期(短期海外實習：3個月以內)、長期(交換研修、雙聯/三聯學制、長期實習：3個月以上)多元研修管道。

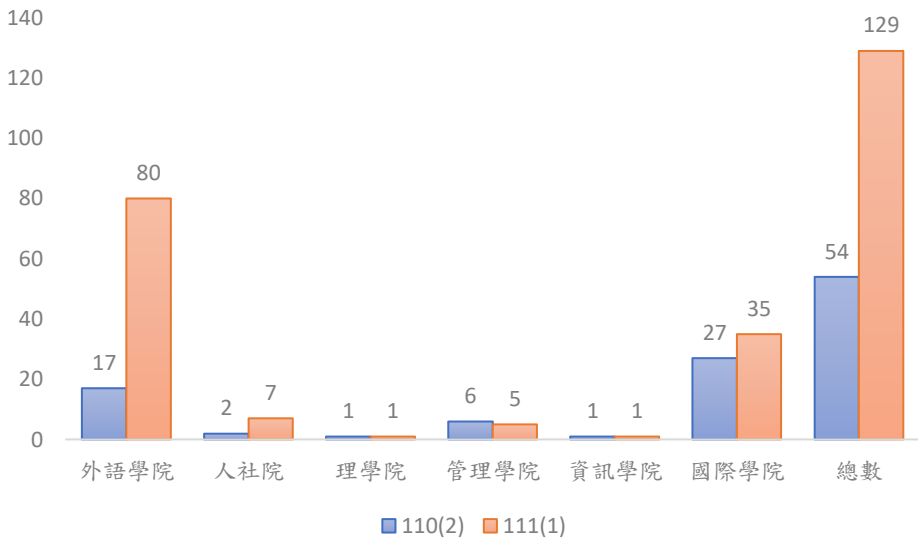


411留遊學展覽海報 學生分享至姊妹校學習生活 出國研修介紹講座

411留遊學嘉年華

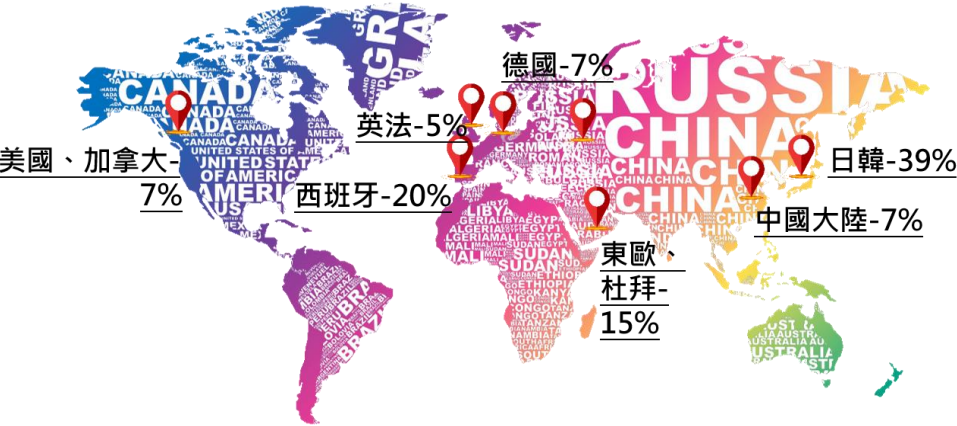
靜宜每年皆會辦理出國留遊學嘉年華活動，今年因受疫情影響轉為線上活動。本次411留遊學展以角色養成為架構，每個階段任務各別為一個主題，每個主題分別對映出國研修所面臨之情況及門檻，參與學生可透過完成階段任務使角色成長、升級，最終達到出國研修的目標。本次『411遊留學展』之展期為111年3月15日至111年4月25日。於111年3月21日辦理開幕式活動，邀請來自奧地利、墨西哥、捷克、匈牙利的4名代表處處長/副代表出席，而當週留遊學說明會，累計共125名學生參與。

2022年仍受疫情影響甚大，全台赴海外交流人數銳減，本校當年度共有183名學生赴海外研修，以外語學院及國際學院申請人數最多。

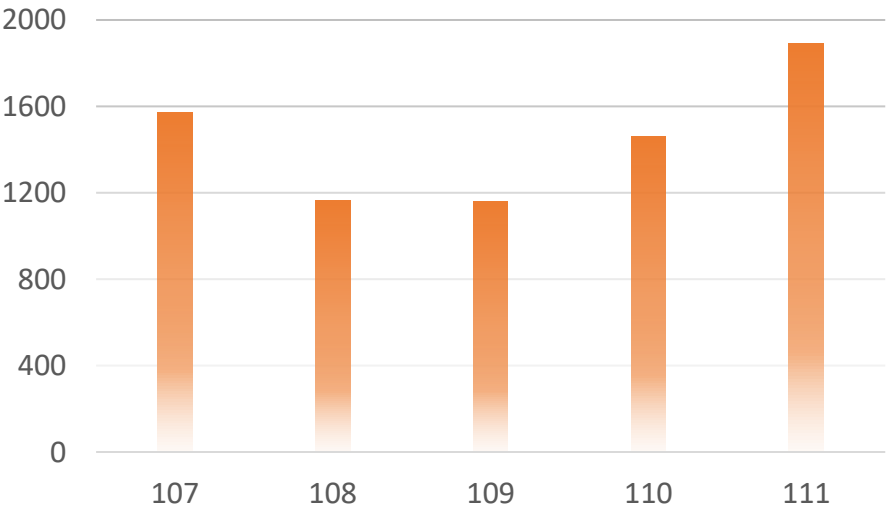


411遊留學方案-赴海外研修人數

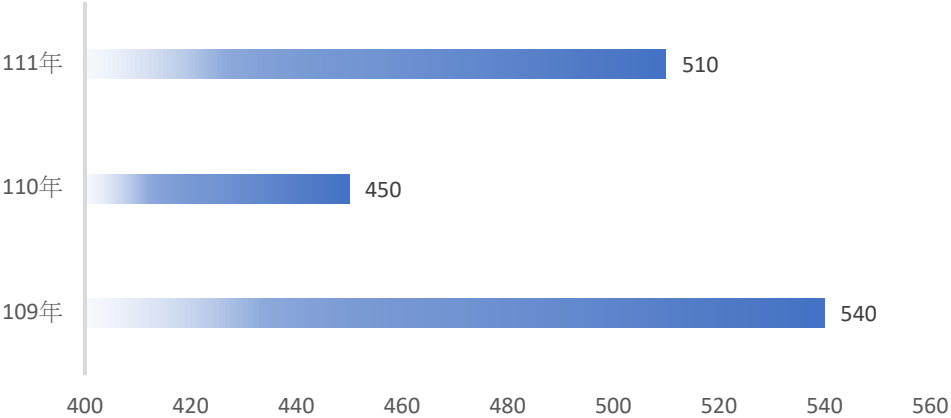
海外研修的地區中，以日本、韓國及西班牙的申請最為熱烈，其中透過ISEP會員組織，2022年本校有3名學生獲得名額。2022年累計共有1891人次參與海外交換研習，平均每位學生獲得10-20萬元補助。



411遊留學方案-赴海外研修國別分布



近五年海外研修輔導活動參與人次



近三年獲得教育部學海飛颺計畫補助額(萬元)

國際角(International Corner，後簡稱I-Corner)

為推廣國際文化交流所籌辦之一系列工作坊，於學期間安排國際學生或是曾經參與海外交換研習、實習的學生分享不同文化的學習體驗，內容包含各國文化、傳統習俗、生活經驗及學習環境等主題講座。歷年皆邀請本校外籍交換生進行講座分享國家文化特色、自己大學的介紹，透過經驗分享激發本地學生對於多元文化的接觸與想像，本地生藉由參加I-Corner，與境外生互動、提升學習動力與國際視野、進而激勵學生申請參加411留遊學計畫，拓展學生的國際視野及對不同文化的尊重、對地球村的關懷。

交換研修

本校締結海外姊妹校累計有425所，同時為國際交換學生組織(ISEP)會員，提供本校學生八百所出國交換研修選擇，平均每學期選送250-350人次至海外姊妹校進行交換研修。109年起受Covid-19疫情影響，出國交換研修計畫大多被迫取消或暫緩。

二、境外入學

靜宜為協助本校境外學生在校之課業與生活、提供相關諮詢服務，除每學期由國際處辦理境外學生入境行前說明會、輔導座談會，另外配合各院系之境外學生顧問老師制度，不定期的辦理境外學生座談會、導師諮詢服務等，以協助國際學生在台安心就學。

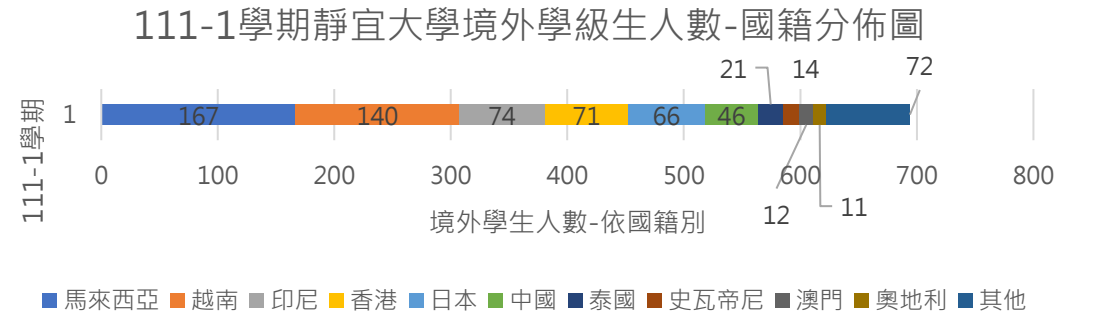
- 111年10月6日參加印尼線上教育展：本校派員線上介紹靜宜辦學特色外，搭配印尼外籍生分享留學美好生活短視頻，鼓勵印尼學生能到靜宜大學學習。
- 111年9月23日至10月12日辦理境外學生顧問與新生座談活動，提供新生與輔導老師相互認識的管道，有利於未來輔導學生相關機制運作，共計辦理17學系新生相見歡座談活動、118名教師、學生參與。
- 111年10月13日-16日赴香港參加由台灣各大學校友會總會舉辦之【第6屆台灣各大學教育展】，本校國際處再一次派員出國前往香港當地參加教育展，行程中走訪9所香港的聯盟中學，接觸到超過1000位的香港中學師生。
- 111年11月15-18日協助大陸姐妹校-北京師範大學珠海分校推廣『2022年生態環境及綠色發展交流營』，開幕式由姊妹校郭侃俊主任及林沛澧國際長代表致詞，我校共有8名學生線上參與。

學籍外籍生招生概況(以學院分類)

| 學院 | 外語學院 | 人社院 | 理學院 | 管理學院 | 資訊學院 | 國際學院 | 合計 |
|------|------|-----|-----|------|------|------|-----|
| 外國學生 | 22 | 23 | 53 | 201 | 57 | 145 | 501 |
| 僑港澳生 | 26 | 34 | 20 | 34 | 10 | 1 | 125 |
| 陸生 | 5 | 9 | 8 | 15 | 8 | 1 | 46 |
| 合計 | 53 | 66 | 81 | 250 | 75 | 147 | 672 |

註: 上表111-1學期報部人數(含休學不含退學人數)共計672名境外學籍生，為本校國際招生持續推展中，各系所依據其專業特色吸引來自世界各地之學子至本校求學。本校設有6大學院，於111學年度共計有672名境外學籍生於本校就讀。

近來年本校於海外招生之推廣，搭配政府新南向政策著重於東南亞國家，包括馬來西亞、越南、印尼等地皆有顯著成長；另外，透過外交連結，本校來自邦交國-史瓦帝尼王國之學生數亦逐年成長。秉持著有教無類的教育精神，亦有來自智利、秘魯、烏干達、肯亞、莫三比克共和國等學生於本校國際化學習環境就讀。



學籍外籍生國籍來源(以國家分類)

國際學生在地輔導

為協助本校境外學生在校之課業與生活、提供相關諮詢服務，除每學期由國際處辦理境外學生入境行前說明會、輔導座談會，另外配合各院系之境外學生顧問老師制度，不定期的辦理境外學生座談會、導師諮詢服務等，以協助國際學生在台安心就學。

社區連結

為深化國際學生與在地社區的連結，協同社區合作辦理在地文化活動，邀請國際學生進入社區與在地居民互動交流，並強化學生與在地社區的情感連結。本學期與清水土也社區行動協會合作辦理在地坑窯野炊文化體驗，藉由坑窯過程可拉近境外生與社區居民的距離、增進彼此間的感情，體驗野炊的趣味，對境外生來說，更是認識與體驗台灣古早農村文化的方式之一。透過課程設計、實作活動、及與居民之互動交流，不僅可以讓國際學生深入瞭解在地文化，亦提供當地社區居民有國際交流的體驗。



朴子溪藍染體驗



剪紙文化體驗



清水土也社區協會冬至坑窯活動



團隊力培活動



境外生疏壓輔導工作坊



境外生約訪活動



境外生期末輔導



武術體驗



療癒藝術

三、學生學習資源

本校為提供學生更豐富的學習資源、強化學生學習成效，訂定兩項策略：

1. 厚植學習輔導機制：藉由導師晤談學習成效不佳學生之機制，關懷學習成績不及格科目數達二分之一學生個別狀況，強化學習成效不佳學生之輔導；而以TA課輔、考前重點複習及班級輔導員等方式，活化學習氛圍，有效提高學習成效。
2. 打造學生自我增能：開辦學生學習社群、個人自主學習、學生多元學習系列講座等方案，提升學習趣味及跨領域知能；並舉辦專業競賽或證照獎勵提供學生獎勵補助，增加學習吸引力與學習效益。

2022年學生學習方案成效表

| 方案 | 場次/件數 | 人次 |
|-----------|-------|--------|
| 引導式學習輔導方案 | 53 | 11,307 |
| 多元化自我增能方案 | 133 | 908 |



厚植輔導、自我增能架構圖

職涯輔導：本校推行四年一貫職輔培力提升學生就業適應性，從大一的職涯探索、職業適性了解，大二工作世界藍圖規劃，大三實習、創新創業及軟實力培養，大四職前訓練，以深化「軟實力」及厚植「求職與就業實力」，期以縮短畢業後求職摸索期，並在各類型的職輔、實習或專題活動中注入永續發展議題，共創學生、企業與學校的三贏成果。

本校在職涯輔導除了挹注經費逐年增加(111年度挹注經費達到568萬元，與110年相比提升7%)，也在歷程中導入永續循環機制，透過每年固定進行雇主滿意度及畢業五年內校友調查，並邀請校內專業教師分析問卷，定期與各教學單位召開關係人問卷及畢業生流向調查結果說明會，透過會議及分析報告結果，請各院系撰寫「規畫運用」及「執行成果」追蹤表，內容為敘述調查結果並綜整結果，分別提出系所因應之精進改善策略以及執行成果評估完成情形(附錄三)。

109-111年度職涯輔導投入經費資源一覽表

| 年度 | 109 | 110 | 111 | 平均 |
|----|-------------------------------------|------|------|------|
| 金額 | 430萬 | 530萬 | 568萬 | 509萬 |
| 備註 | 每年約250場，參與人次超過5000人次，平均的活動滿意度達95.2% | | | |

企業實習：本校辦理實習廠商說明會，每學期邀請15-20家不等廠商蒞臨本校，說明公司理念、環境、文化及實習內容等資訊，供學生了解與選擇。每位實習生在企業實習課程中都有對應實習指導老師，實習生在實習過程中，需遵從系上規定，反饋實習過程、心得等。結束實習前，提供學生企業實習回饋問卷，透過數據化分析，以此了解與提升課程品質、實習制度、實習機構篩選等各面向狀況。111年成果說明如下：

(1) 境內實習：

A.境內實習機構包括台灣邊行運通股份有限公司、寶成工業股份有限公司及建新國際股份有限公司、宏全國際公司、鼎泰豐等不乏知名企業超過500家。

B.107-111年共選送5,406學生人次前往實習。

C.實習講座、面試及座談會，總共辦理75場，參與學生達2,341人次，對於辦理方式、合作機構之回饋滿意達4.5以上。

(2) 境外實習：

A.107-110年度境外實習機構包括Burj Al Arab 杜拜帆船酒店、Atlantis the palm Hotel、Emirates Palace、日本松月旅館、阿聯酋觀光餐旅管理學院...等超過30家企業及教學機構。

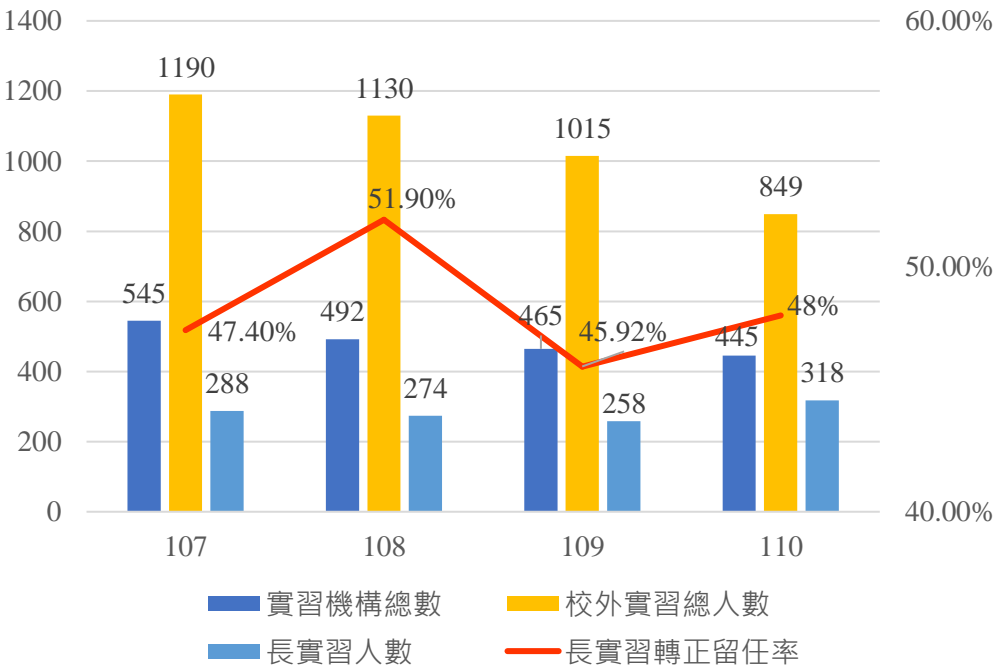
B.參與國家包含日本、杜拜及越南等，共計19個國家。

C.辦理境外相關講座超過30場，參與學生達1,521人次。

校外實習之簽約廠商數維持在400家以上，長實習人數每年平均達250人，留任轉正率達4成以上。

檢核21個系所開設校外實習課程實習後結果，在實習企業雇主滿意度達96%。

107-111年度423位學生前往日本、東南亞或上海、蘇州、廈門台等地境外實習，與越南土龍木大學、越南台商企業共同辦理『校校產三方聯合培力暨產學合作計畫』等



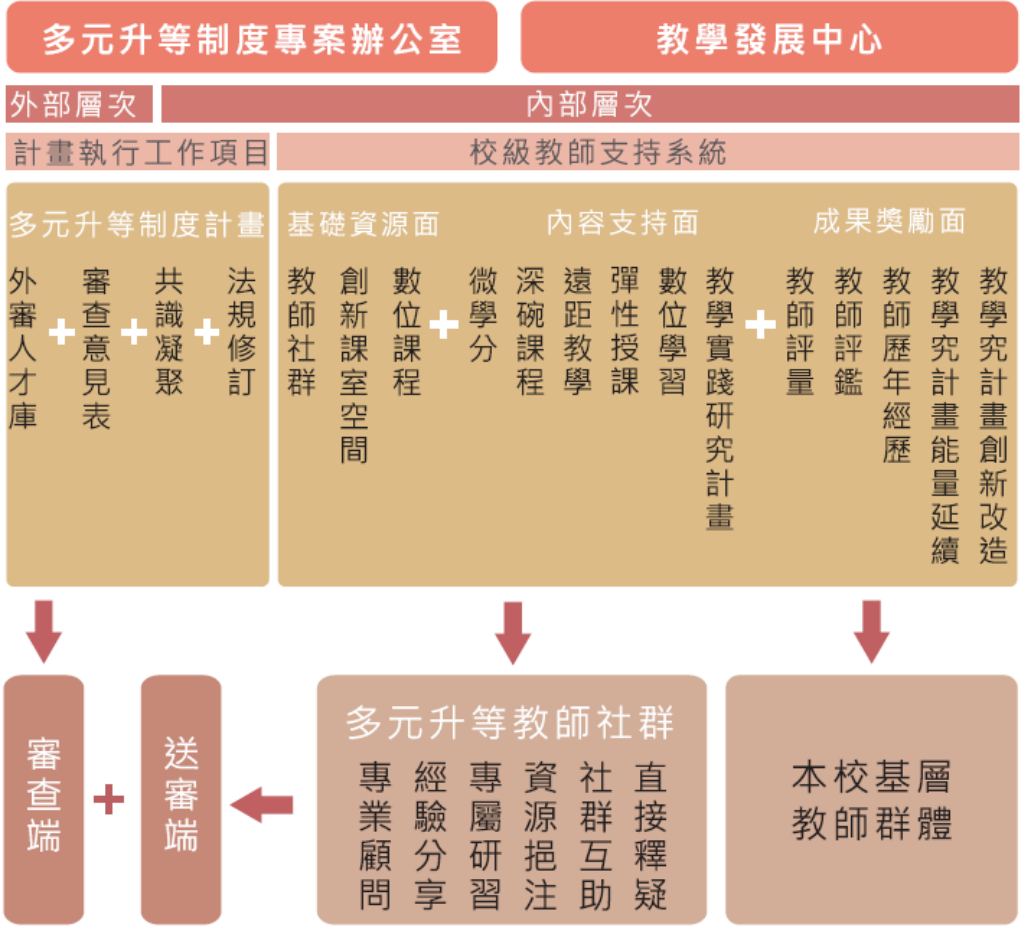
校外實習統計圖

四、人才留任、延攬與多元升等

人才留任與延攬：本校為延攬及留任特殊優秀人才，訂有「靜宜大學教師聘任獎勵辦法」、「靜宜大學延攬及留任特殊優秀人才彈性薪資支給要點」、「靜宜大學講座教授及特聘教授設置辦法」以及「靜宜大學蓋夏獎與績優教師遴選辦法」，實施彈性薪資與特別津貼獎勵。激勵專任教研人員提升整體學術研究水準。

本校專任教師數（含專案約聘教師）依每年底公告作業期程及員額分配提出申請，經「遴選講座與特聘教授審查會議」、「遴選蓋夏獎績優教師審查會議」審核，獲選為「講座教授」者，每月獎勵四萬元為原則，為期二年；獲選為「特聘教授」者，每月獎勵二萬元為原則，為期二年；獲選為「蓋夏獎」者，每月獎勵一萬元，為期一年；獲選為「績優教師」者，每月獎勵五千元，為期一年。目前本校規範獲得各類彈性薪資之副教授以下職級人數，合計應至少占總獲獎勵人數之35%，而111學年度彈性薪資副教授以下人數佔44.83%

多元升等：本校以「學生學習成效」視作多元升等制度最終目標，透過一套有效引導系統，令教師無論在學術研究、教學實務或產學合作，感受自我價值的實踐，從而引導其主動運用校務系統提供的有力資源，讓教師的多元能量回饋至學生身上，達成學生學習成效提升之成果。111學年度升等教師共計20位：升等教授7位（4位學術研究類、3位教學服務類）；升等副教授11位（6位學術研究類、4位教學服務類、1位教學實務類）；升等助理教授2位（1位學術研究類、1位教學服務類）。



多元升等引導系統

五、學術倫理

本校為落實師生及研究人員道德自律精神與遵守法治規範，建立良好的學術信用，維護自身及學校榮譽，於「靜宜大學學位授予辦法」、「靜宜大學碩、博士班學位論文舞弊處理原則」、「靜宜大學研究生學位考試辦法」、「靜宜大學學術倫理規範」、「靜宜大學學術倫理教育課程實施要點」、「靜宜大學學術倫理案件處理及審議要點」及「靜宜大學違反學術倫理案件處理流程」等相關規定予以規範，建立學術倫理與研究誠信機制，培養對學術倫理之素養，具備從事學術研究工作所需的正確倫理認知與態度，以達成精進研究人員學術研究之品質及學術倫理與研究誠信知能，並深化學術倫理教育及客觀公正處理違反學術倫理與研究誠信案件之目的。



建制自律機制

為持續深化本校教師及研究人員對學術倫理之素養，本校除依循教育部規範，自民國89年起持續修訂包括「學術倫理規範」、「教師學術自律暨違反學術倫理處理辦法」及「學術倫理案件處理及審議要點」等規範外，亦定期辦理學術倫理主題之全天研習，邀請校外專家學者提供對最新學術倫理案例的剖析分享，藉以協助教職員生更新相關知能，並確實恪守學術研究的正確倫理認知與態度。111年度共辦理一場次，共38人參與。

重要政策

建置學術倫理自律機制：配合科技部修正「學術倫理案件處理及審議要點」，本校於109年修訂本校相關辦法，針對國內、外對不當研究行為之規範、處置及近年學術研究環境之進展進行重點修正，包括新增「代寫」為違反學術倫理行為態樣，並區隔違反學術倫理行為之判定與處分，以使相關規範之適用得以更臻明確，健全研究誠信管理機制。

六、教職員訓練與福利

總務處每學期邀請安全衛生方面專家至校辦理「一般安全衛生教育訓練」課程。111年共辦理2場次，共計144人參與。透過訓練增進新進教職同仁對各安全衛生事項之觀念，並提供全校教職員在職訓練之機會，希望透過訓練與提醒，讓教職同仁們將安全衛生之觀念內化，在工作中避免工安或職災事件之發生。

每學年第一學期開學前辦理「實驗室新進人員安全衛生教育訓練」，111年共辦理1場次，共158人參與。針對實驗室新進教師、博碩士生及專研生辦理講習，訓練並加強實驗室新進人員對實驗室安全衛生之正確認知、提昇對組織運作及管理規章之相關概念。

每年辦理一次「急救人員安全衛生教育訓練」，111年共辦理1場次，共47人。透過課程訓練教職員具備急救的知識和技能，且能正確判斷各種急症之症狀及一般處理原則，以便意外事故發生時，能發揮急救的能力，減少意外災害之傷亡。課程結束後通過考試即可取得勞動部核發之急救人員證照。

為培育本校教職員工生重視環境倫理關係與愛惜保護環境之態度，進而採取行動，以達永續發展之公民教育，每學期皆辦理一場次環境教育研習活動。111年共辦理1場次，共256人。

| | | |
|-------------------|----|------|
| ✓ 一般安全衛生教育訓練 | 2場 | 144人 |
| ✓ 實驗室新進人員安全衛生教育訓練 | 1場 | 158人 |
| ✓ 急救人員安全衛生教育訓練 | 1場 | 47人 |
| ✓ 環境教育研習活動 | 1場 | 256人 |



(1) 福利互助

為增進本校教職員工之福利，安定教職員工之生活，訂定「靜宜大學教職員工福利互助辦法」。提供各項福利金。111年福利金內容、補助人數及補助金額如下：



(3) 健康管理

本校與醫療機構簽約每年定期到校為教職同仁辦理健康檢查。校園設置校醫免費門診與邀請職業醫學專科醫師每2個月到校執行臨場服務。針對體檢項目異常施以個別衛教。



(2) 休假制度

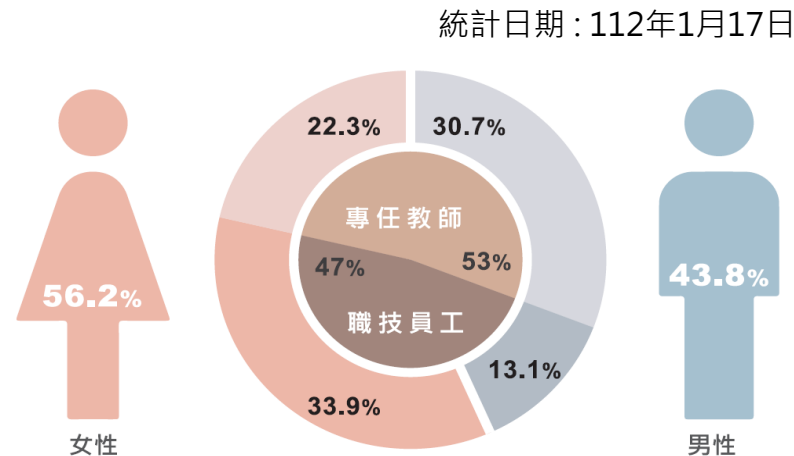
本校提供多種基本休假，在事假與病假之外，另外提供婚假14日，還有產假、流產假、陪產假、育嬰假，以及喪假等。此外，根據年資的多寡，另外提供休假，凡服務滿一年以上者，給予7天；三年以上者給予10天；五年以上者給予14天；十年以上者給予21天；十五年以上者給予24天；二十年以上者給予30天。

(4) 健康促進

本校聘請運動講師帶領校內教職員培養正確規律的運動習慣，藉此達成員工自主健康管理。111學年度教職員運動指導班共計20堂課程，其中12堂為實體課程，8堂課為應因疫情改為線上課程。另外，本校常年舉辦大型戶外健康運動活動，111年因受到疫情影響改採用自主健走APP方式舉辦，活動共計119位教職員工參加。

111/9/28-29籌辦「健康博覽會」，與衛生單位、醫療院所、保健志工等，現場提供專業保健諮詢並安排多元健康主題活動、心靈休憩站、身心障礙體驗、中醫養生推廣（中醫把脈、體質檢測）、視力、骨質密度、體脂率、血壓、聽力各項健康數值檢測、耳朵按摩找回健康、外食技巧及食品衛生安全等豐富內容。並於諮商暨健康中心海報牆增加靜態健康議題海報展示，供師生瀏覽健康資訊。共計716人次參與。

七、性別平等



教職員人數概況

| 類別 | 人數 |
|------|-----|
| 專任教師 | 360 |
| 兼任教師 | 501 |
| 專任職員 | 194 |
| 約聘職員 | 93 |
| 專任助理 | 91 |
| 職技警工 | 3 |

註：以2022/10/15為計算基準日

本校目前有19位行政一級主管(含校長)、6位學術一級主管(院長)，共計25位(女性占36%)，戶籍設於台中市共計20位，包括2位副校長、校牧、教務長、學務長、總務長、研發長、法務祕書、圖書館館長兼閱讀書寫暨素養課程研發中心主任、圖書館副館長、資訊處副資訊長、人事室主任、會計室主任、推廣教育處主任、體育室主任、國際暨兩岸事務處國際事務長、外語學院院長、理學院院長、管學院院長及國際學院院長皆為當地居民，因此對於連結在地資源與利害關係人有著在地優勢。



本校招聘教職員工重視性別平等，男女同工同酬，並以完整的薪資結構，公平給付。對於在職之教職員，依其身分提供適切之輔導措施。110學年度約僱人員自111年1月起薪資調漲為31,818元/月；111年當地薪資為25,250元/月。109學年度新進教職員工：88人，全學年離職人數(含退休)：104人，在職人數：693人(111年7月為基準)。

性別平等教育委員會與相關法規

(1) 委員會與法規：本校依據「性別平等教育法」之規定，設置「性別平等教育委員會」及「校園性侵害性騷擾或性霸凌防治規定」、「靜宜大學性別平等教育實施要點」、「靜宜大學學生懷孕受教權維護及輔導協助要點」以維護校內職員工生的權益，建立性別平等之教育資源與友善環境。

(2) 性別平等教育獎助機制：設置「性別平等教育獎助辦法」，推動或積極配合性別平等教育實務工作，或執行友善校園之環境推展與維護，並有具體成效者，給予15,000元補助費。

(3) 開設性別相關課程：111學年度第1學期-性別平等相關課程12門及性別平等教育融入課程217門：共計開設229門課程，修課人數男3,506人次，女7,680人次，合計11,186人次。

(4) 性平相關研究：111學年度共有14件性平相關研究計畫。

(5) 提升性平意識措施：111(1) 舉辦42場次講座、演講、宣傳等活動，內容多元如親密關係經營、情感議題、性別暴力防治、跟蹤騷擾防治、性別平等教育等。性平活動有「華燈初上-與愛梅淋」講座、「外籍生愛滋宣導」有獎問答、防制校園霸凌(含性霸凌)宣導講座、網癮與數位性別暴力防治、「找尋我的戀愛星球」愛情探索工作坊、「因愛重獲的人生」講座、「這次，我們可以選擇要不要上車-淺談數位性暴力」、「大女人小男人一視平等講座」、「性別萬花筒-單身不哀怨」影片宣導等，推廣性平觀念。發送性平宣導文宣品、紀念品、貼紙給全校教職員工生，以達教育之目的。

(6) 性平友善校園硬體設備：

- 文興樓設置哺(集)乳室。
- 全校有22個友善停車格。
- 校園戶外照明列為每年改善重點。
- 每棟大樓都設置安全監視系統，24小時監視錄影。
- 校園安全通報網提供校園內師生連結通報校園事件或其他校園安全事件。
- 本校設置校園安全走廊，並建置緊急求救連線按鈕校園分布圖（407點系統連線校警隊）

(7) 性平事件窗口：

- 校安中心24小時專線：04-26318864；0921-382470
- 校警隊：04-26529595
- 學生受理窗口：學務處執行秘書 郭真怡（分機11201 / 文興樓3樓）
- 教職員工受理窗口：人事室執行秘書 吳慧文（分機11401 / 主顧樓801室）
- 安全防護：<https://pucec.pu.edu.tw/var/file/124/1124/img/703/898851645.pdf>

(8) 校園性別事件及危機處理流程：

- 危機處理流程
<https://pucec.pu.edu.tw/var/file/124/1124/img/703/898851645.pdf>
- 調查處理流程
<https://pucec.pu.edu.tw/var/file/124/1124/img/703/847520286.pdf>

八、申訴管道

本校具有完善的申訴機制，包括全體適用以及個別身份的申訴機制。其中關於性別平等議題是屬於適用全體師生的申訴機制；攸關學生、教師、職員權益則有各自適用的評議委員會做為權利主張的管道。

教師申訴

本校為保障教師權益，依大學法及本校組織規程，設教師申訴評議委員會。專任（含約聘）教師對本校有關其個人之措施，認為違法或不當，致損害其權益時，經由行政程序處理後仍無法解決者，得依「靜宜大學教師申訴評議委員會組織及評議要點」提起申訴。申訴之提起，應於收受或知悉措施之次日起三十日內以書面向本會執行秘書提出；本會之決定，除依第十四點規定停止評議者外，自收受申訴書之次日起，應於九十日內為之；必要時得予延長，並通知申訴人。延長以一次為限，最長不得逾六十日。

職技員工申訴

本校為保障專任職員、技工工友、編制內約僱人員及教學助理，設職技員工申訴評議委員會。本校職技員工對本校之行政處分或措施，認為有損害其個人權益，經有關單位協調處理後仍無法解決者，得提出申訴。申訴之提請，應於知悉損害三十日內為之。

學生申訴

本校在學學生、學生會或其他相關學生自治組織，如認為有違法或不當之評定致損害權益者，得依「靜宜大學學生申訴評議辦法」應於收到相關懲處、措施或決議結果之次日起三十日內，以書面向學生申訴評議委員會提出申訴。學生申訴評議委員會於收到申訴書次日起（惟有關學期成績申訴以申訴申請截止日為準），應於三十日內完成評議，必要時得予延長，並通知申訴人，延長以一次為限，最長不得逾兩個月，但涉及退學、開除學籍或類此處分之申訴案，不得延長。

111年度申訴情形

教師申訴情形

111年度1-12月教師申訴案件受理1件，共計召開1次會議。經教師申訴評議委員會審議，評議結果為申訴有理由。

職技員工申訴情形

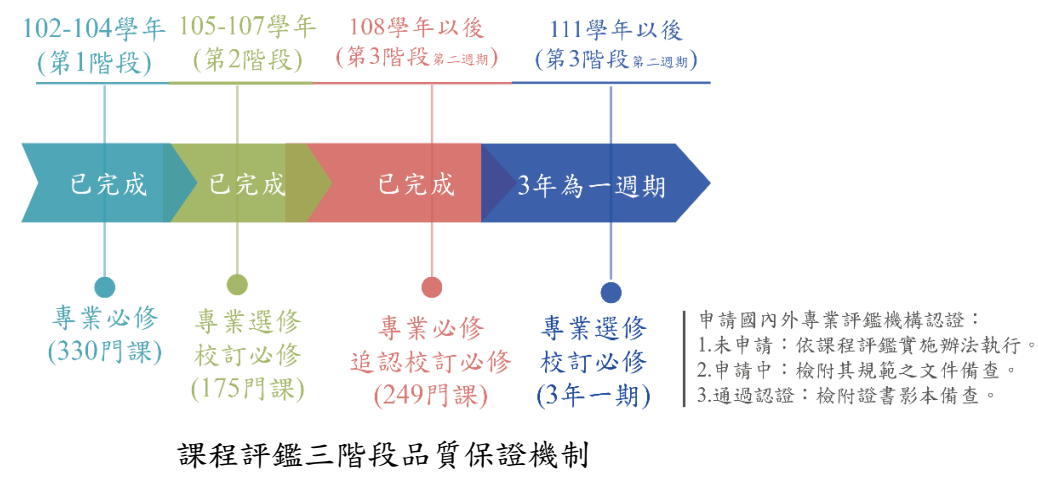
111年度1-12月職技員工申訴無接獲申訴案件。

學生申訴情形

111年度1-12月學生申訴申請案件收件5件，共計召開15次會議。經學生申訴評議委員會審議，申訴不予受理2案，申訴成立1案，申訴駁回2案，其中成績爭議案件4件，行政程序爭議1件。

05 教學躍升

本校透過創新課程、教師教學增能、課程品保機制及優化教學環境等面向，持續確保教學模式創新及提升學習環境。首先，透過建立校級創新教學制度，協助教師於各式數位課程、微學分、微專題、設計思考中逐步進階，帶動全校教學升級。其次，以教師研習、教師社群等機制，鼓勵教師進行共學與共創，形成課程前進的動力。而本校於102-110學年已完成第一輪課程評鑑，自111學年起，進行第二輪課程評鑑，以分年送審方式，完成全校課程評鑑，並配合教學評量機制以確保課程品質。而透過建置及改善教學空間，提供師生更優質的教與學環境。



一、多元數位課程

本校數位課程類型涵蓋開放式影音課程(OCW)、磨課師(MOOCs)課程、遠距教學課程及微型數位課程，持續鼓勵教師投入數位教學、攝製多元化數位學習課程與教材。2022年正式導入玩課雲(WOW Class)學習平臺，透過結合雲端技術、混合式教學的學習管理平臺，整合教與學的歷程管理、互動、行動化學習與分析等多元功能以完備數位教學機制與環境。

| 數位課程類型 | 說明 | 近年開課數 (2020-2022) |
|--|--|----------------------|
| 開放式影音課程 (Open Course Ware, OCW) | 訂定「靜宜大學開放式影音課程獎勵辦法」，鼓勵本校教師參與開放室課程影音製作，讓教師與學生有更多元的學習管道落實開放教育資源共享精神。 | 11 |
| 磨課師課程 (Massive Open Courses, MOOCs) | 訂定「靜宜大學磨課師(MOOCs)課程實施試行要點」，推動線上學習課室討論之翻轉教學趨勢，著重學生互動與線上平臺經營 | 47 (含續開) |
| 遠距教學課程 | 訂定「靜宜大學開辦數位學習教材與課程作業要點」，確保透過通訊網路、電腦網路、視訊頻道等傳輸媒體之教學行為，其同步或非同步教學內容品質。 | 8 (含續開) |
| 微型數位課程 | 訂定「靜宜大學微學分課程試行辦法」推動創新課程、發展課程模組，提供多元學習管道、跨領域學習資源共享。微型數位課程隸屬於本校微學分之微課程，強調小而美的課程設計。 | 176 (計453小時，含續開) |

二、創新課程

依據本校學生學習樣貌適合的學習方式為實際操作、具體感受、利用影像圖片及循序漸進之學習，從校級制度導入創新教學模式。竭力推動校級專題式學習，適才適性教學。

優遊臺中學課程：2022年與臺中市合作開辦高中跨校選修課程，共5門優遊臺中學課程，計136人參與。

2022臺灣科學節：參與本校善盡大學社會責任，於國立自然科學博物館辦理之世界科學日之科學市集體驗活動中共享教學資源，當中辦理3場科普學習體驗活動，以西部濱海探險為主題，辦理「紙與泥有關」、「生態尋秘」與「實境導覽趣」，提供親師生和社會大眾參與科普終身學習機會，藉以引領學校師生和民眾參與科普學習，增進學習興趣和成效，現場民眾參與踴躍。

新生校內探索微專題：全校各系共同投入辦理探索式微專題共計25案1,651人參與，且學生問卷回饋平均4.34；結果顯示學生參加後對於「學習動機」、「學習態度」、「學習效能」與「系所認同」皆有顯著提升。

戶外教育微專題：2022年戶外教育微專題辦理25案，參與人數共計3,340人次，問卷結果顯示其有助於提升「系所認同」，有效地協助高中生適性探索。

就業銜接—統整課程。110學年度(2021-2022年)共計25系參與統整課程，學生學習問卷回饋學生最認同提升問題解決能力(4.13)；其次為能檢視學系的核心能力(4.10)，與推動課程之目標相符。

微學分課程：課程設計以激發學生學習動機為核心精神，每一單元至多4小時為限，引導學生探索個人學習潛能與拓寬學生多元發展可能性，從而讓學生有更多適性發展的機會。2022年共計開設25門微學分248堂微課程，607人次取得學分。學生問卷回饋平均4.29分，分析結果顯示學生參加前與參加後於「學習動機」、「學習狀況」皆有顯著差異，且認同微學分學習模式；學生認為微學分小而美的課程學習，比以前的教學更具有趣味性(4.45)與可以滿足自己的好奇心(4.42)。



專題實作構面



微學分課程特色

三、專題式學習計畫

專題式學習以鏈結企業需求與學生團隊學習解決問題能力，由企業出題，團隊對解題模式進行專題計畫。111年度專題式學習計畫申請共計17件、核定計畫13件參與校外競賽9件（佔69.2%），有助提升師生研究能量及校際交流。本校111年推動專題式學習計畫團隊參與校外競賽獲多項殊榮，111年度《Music! Let's do it音樂師生媒合平台創業實作》榮獲「2022靜英盃全國大專院校線上三創大賽」第三名、「2022桃園新創之星X創天下競賽」佳作及《「安」妞,歡迎光「寧」:「傳達病人自主權利、安寧療護與器官捐贈的正確認知」》榮獲「幸福流域·大肚能榮 x 多元敘事·跨域共創」創新教學與場域合作發展計畫之青年場域議題行動提案競賽」佳作...等。

109-111年專題式學習計畫參與概況表

| 計畫年度 | | 109年 | 110年 | 111年 |
|---------|---------|------|------|------|
| 申請件數 | | 15件 | 16件 | 17件 |
| 通過件數 | | 12件 | 12件 | 13件 |
| 參與學系 | | 10系 | 8系 | 10系 |
| 指導老師人數 | | 16人 | 22人 | 16人 |
| 業師參與人數 | | 11人 | 9人 | 12人 |
| 參與學生人數 | | 59人 | 60人 | 61人 |
| 專題類別 | 產學合作先導型 | 4 件 | 6 件 | 5 件 |
| | 實務創新研發型 | 3 件 | 4 件 | 6 件 |
| | 跨域增值設計型 | 3 件 | 2 件 | 1 件 |
| | 師生創業先導型 | 4 件 | - | 1 件 |
| 學生團隊獎勵金 | | 44萬元 | 46萬元 | 49萬元 |
| 指導老師獎勵金 | | 24萬元 | 24萬元 | 24萬元 |

四、青創培植計畫

青創培植計畫則以招募「全校型」學生團隊，鏈結各系所有意創新創業的團隊，活化校園創新創業氛圍，透過辦理創新創業專題講座、創業實務工作坊、帶領學生參訪等全校性活動，推廣創新創意創業知能，以提升學生知識的整合與應用於未來可能的創業。111年度辦理之競賽活動計有15團隊報名，初審入圍12隊，入圍率80%。團隊創作結合地方產業使地方產業能永續發展包括「法碩文創」團隊開發咖啡文創品、「王蕉」團隊開發香蕉產品、「飲食記憶與技藝整復所」團隊開發台中特產麻薏食品。

109-111年度辦理創業教育活動情形

| 項目\年度 | 109 | 110 | 111 |
|-------------|-----|-----|-----|
| 青創場域與孵化室空間數 | 0 | 1 | 2 |
| 創新創業專題講座次數 | 14 | 6 | 13 |
| 創業實務工作坊次數 | 8 | 7 | 4 |
| 開設3創非學分課程數 | 2 | 2 | 2 |
| 展演參與團隊數 | 12 | 10 | 15 |
| 團隊輔導 | 30 | 34 | 22 |

五、教學增能

教師增能

本校訂定「靜宜大學教師教學知能活動暨專業學習社群實施辦法」經由辦理各項教師知能研習及成立教師社群提升教師教學能量，主題涵蓋學院專業、教學經驗、創新教學、社會實踐、教師社群及教學研究法規等。專業研習與社群共學除了激發教師創新教學想法外，亦能落實推動多元升等，促使更多教師投入多元升等管道發展。2022年共119位專任教師參與教師社群，約占全校專任教師33%，教師們透過社群共學，激盪教學教案教材73件、投稿期刊發表17件、產學合作與校外競賽7件。

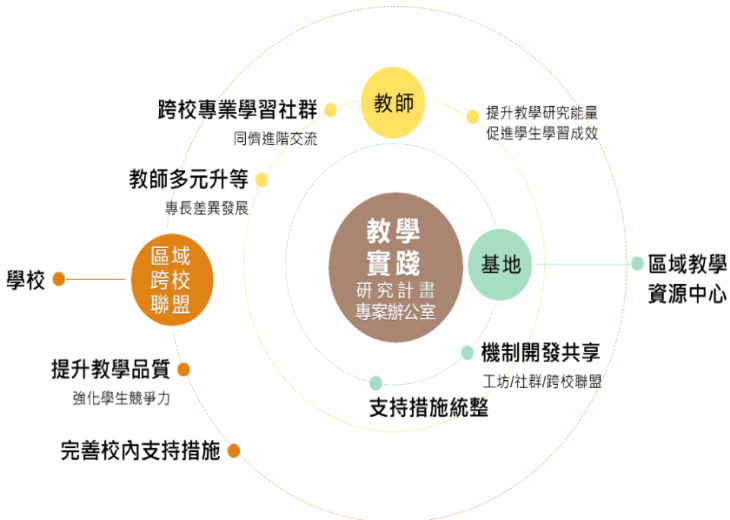
2020-2022年教師研習與社群成效

| 教師增能資源 | 2020年 | 2021年 | 2022年 |
|--------------------------|-------|-------|-------|
| 教師研習場次 | 32 | 23 | 34 |
| 教師社群成果件數 (包含教學、研究、產學) | 49 | 94 | 97 |

教學研究計畫獎勵

根據「靜宜大學專任教師教學研究能量精進辦法」本校持續推動研究精進計畫，鼓勵教師透過「教學研究」和「學生事務暨校務研究」兩個面向，進行教學行動研究探討，開創適合本校學生之教材與教學方式，展現本校之教學特色，達到適性教學，因材施教。自2018年度以來累計共有39.81%專任教師曾經投入教學研究計畫，在2022年更有18位教師透過教師社群議題發想後，延伸投入「111學年教學研究能量精進計畫」，提高教學研究量能。

教學實踐區域基地與支持



教學實踐中區基地架構圖

2022年教學實踐中區基地執行概況表

| 支持系統 | 件數/場次 | 人次 |
|---------------------|---|-----|
| 教師端-辦理跨校教師專業成長活動 | | |
| 跨校教師社群 | 20 | 189 |
| 教師實作工作坊 | 9 | 657 |
| 教學研究資源分享 | 8 | - |
| 多元知能研習 | 20 | 990 |
| 學校端-區域基地跨校支持系統 | | |
| 區域教師共榮機制 | 18 | - |
| 行政人員知能研習 | 1 | 35 |
| 專家學者共識會議 | 1 | 35 |
| 基地端-協助教學實踐研究計畫專案辦公室 | | |
| 教學實踐研究計畫成果交流會 | 配合辦理「110年度教學實踐研究計畫成果交流會-教育學門暨[專案]技術實作」。 | |
| 提供相關數據資源 | 協助專案辦公室進行整體資源相互整合。 | |

六、教學品保

本校訂定「靜宜大學課程評鑑實施辦法」，分年分階段循序執行全校課程外審，從制度面協助教師調整或精進課程與評量設計，以確保一般課程品質。

落實評鑑機制

2022年持續辦理全校專業選修課程暨校訂共同必修外審作業，並建立內部控制作業流程、完成內部稽核作業。送審課程皆完成100%授課教師填報意見回應並適度調整課程，其意見回應與改善說明已經由校內三級課程委員會審議通過。

外部機構認證

- (1)管理學院下所有學系正進行國際商管學院促進協會(AACSB)認證，因此2023年以該專業評鑑機構認證規範及期程辦理認證，確保精進相關課程內容規劃。
- (2)資訊工程學系及資訊傳播工程學系目前已通過中華工程教育學會(IEET)-工程教育(EAC)認證，資訊管理學系已通過中華工程教育學會(IEET)-資訊教育(CAC)認證；顯示相關系所課程規劃已具穩定品質。

教學與課程實施品質

依據「靜宜大學教學評量實施辦法」透過教學反應調查協助教師瞭解學生對於課程進行與教學內涵之建議，促進良好的師生雙向互動，改善教學品質及提高學習成效。對於未達標準之教師實施教學輔導計畫，協助教學成長計畫書撰寫及教學知能輔導，提升教師專業與教學成長。2022年教學評量不佳課堂數及教師人數逐漸下降，未來將持續執行，精進教學品質。

2022年教學評量結果彙整表

| 2022年教學評量結果 | 110(2)學期 | 111(1)學期 |
|---------------------|----------|----------|
| 校教學評量平均數(5點量表) | 4.29 | 4.31 |
| 教學評量結果不佳課程數 | 16 | 9 |
| 教學評量結果不佳人數(A) | 3 | 0 |
| 受輔導教師人數(B) | 3 | 0 |
| 教學評量不佳接受輔導比率(C=B/A) | 100% | - |

七、教學環境提升

優化學習空間

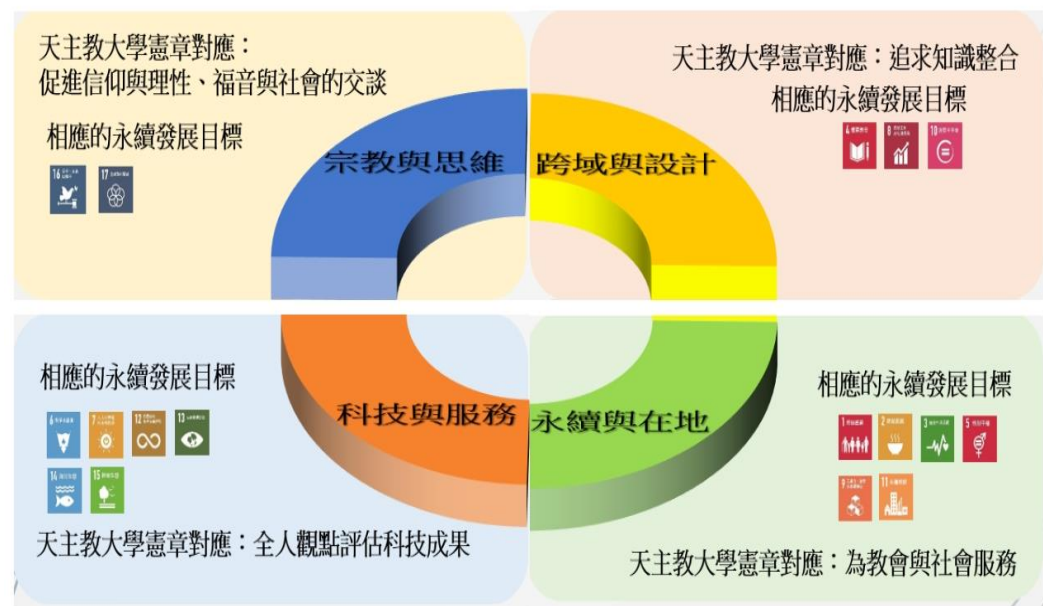
本校在第一期(2018-2022年)高等教育深耕計畫挹注下，共建置38間特色空間，2022年新建置空間屬性包含資訊、視訊、即時同步分享與串流，主要為未來教室、智慧物聯網創新學習教室、多媒體創意互動教室、延展實境(XR)體感互動空間、物聯網與行動裝置應用實驗室、人工智慧實驗室、ERP專題實驗室等。

列舉2022年新建置創新教學特色空間成效表

| 序號 | 空間名稱 | 成效 |
|----|------------------|--|
| 1 | 多元探究討論室 | 靜安114改造為互動式空間，作為專業探討空間及小班多元教學教室，亦開放予跨域專題或實作工坊運用，藉此增加學生學習力，進而提升學習動機。開放全校進行非常態性課程及活動使用，使用頻率為4-5天/週。 |
| 2 | 旅遊產業經營實驗室 | 格倫604整建為提供現代化教學與旅遊產業實習場域，提升教學環境形象。開放全校進行非常態性課程及活動使用，使用頻率為4-5天/週。 |
| 3 | ERP專題實驗室 | 主顧405結合系所特色，改造為「IT人的創新整合基地」。開放全校進行非常態性課程及活動使用，使用頻率為4-5天/週。 |
| 4 | 西文系-伯鐸301專業教室 | 伯鐸301專業教室擴增為28人空間，改造重點以適合師生互動的移動式桌椅設備為主，希冀創造優質學習空間。2022年安排常態性課程共計7門，每班修課人數約25人。開放全校進行非常態性課程及活動使用，使用頻率為1-2天/週。 |
| 5 | 日文系-日本文化專業教室裝修工程 | 伯鐸320、321為日本文化專業教室，透過牆面裝潢配搭新增視聽設備，重新塑造優質學習環境，並以多元特色課程優先排課，提升創新課程開課數。2022年安排常態性課程共計18門，每班修課人數約35人。 |
| 6 | 台文系-主顧606專業教室 | 主顧606原為台文系台文劇場專業表演空間，因應培育未來人才需求、學生學習樣貌改變並建立系所課程特色，故變更為多功能教學空間，以提升學生學習成效。2022年安排常態性課程共計1門，每班修課人數約25人。開放全校進行非常態性課程及活動使用，使用頻率為4-5天/週。 |
| 7 | 中文系-伯鐸132專業教室 | 伯鐸132因應課程面進行結構性調整，將原有電腦多媒體專業教室重新規劃為多功能教學空間，培力學生跨域能力與實踐，以提升學生學習動機。開放全校進行非常態性課程及活動使用，使用頻率為4-5天/週。 |

八、永續融入

靜宜已將永續發展概念融入全校通識教育課程中，109-110學年度因應「深化天主教大學憲章的天主教大學精神」、「回應未來生活模式的聯合國永續發展目標(SDGs)」以及「面對國民教育108課綱素養教育的學習經驗」的問題需求，從跨科際(transdisciplinarity)的觀點，將以知識分類的六大學群轉變為四大向度(永續與在地、宗教與思維、科技與服務、跨域與設計)的分類，作為110學年度新制通識涵養課程的修習模式；並結合本校推動素養教育，以參與式、專題式學習，提供學生更多的體驗引導與學習創新需求。



通識教育教育四大面向架構

各向度課程總量融入SDGS目標(150門課程)

| | 宗教與思維 | 永續與在地 | 科技與服務 | 跨域與設計 |
|--------|-------|-------|-------|-------|
| SDGS1 | 2 | 12 | 0 | 1 |
| SDGS2 | 2 | 6 | 1 | 1 |
| SDGS3 | 10 | 9 | 3 | 12 |
| SDGS4 | 22 | 38 | 7 | 20 |
| SDGS5 | 4 | 25 | 0 | 9 |
| SDGS6 | 0 | 7 | 0 | 4 |
| SDGS7 | 0 | 6 | 2 | 4 |
| SDGS8 | 5 | 16 | 0 | 5 |
| SDGS9 | 1 | 5 | 10 | 5 |
| SDGS10 | 10 | 31 | 0 | 4 |
| SDGS11 | 1 | 17 | 7 | 20 |
| SDGS12 | 4 | 9 | 3 | 7 |
| SDGS13 | 3 | 11 | 5 | 7 |
| SDGS14 | 2 | 1 | 2 | 7 |
| SDGS15 | 3 | 2 | 3 | 7 |
| SDGS16 | 12 | 24 | 1 | 7 |
| SDGS17 | 6 | 6 | 2 | 6 |

06 校園安全

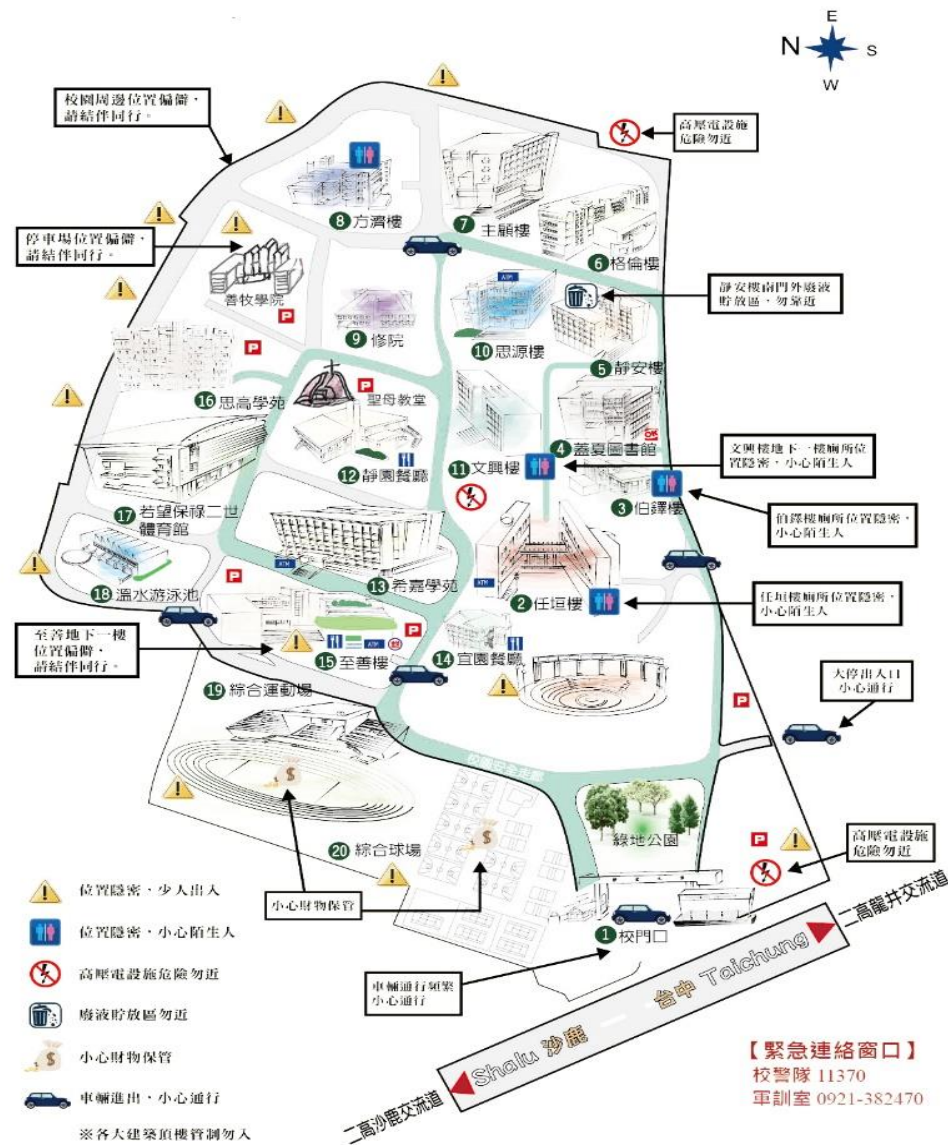
一、校園巡查

靜宜大學長期重視校園安全，訂定「靜宜大學校園安全委員會設置辦法」，做為處理重大事件的依據；針對校園各個位置的環境狀況，設計「靜宜大學安全走廊」地圖，在上面註記各種安全標記。

例如：

- 晚上人跡罕至的環山步道，會以三角型警示符號標記；
- 高壓電設施，則是以閃電符號標記；
- 對於一些較為隱密的廁所，也會特別標記，提供給師生參考。

教官與校安人員會不定時巡查校園，並輔導違規學生。夜間保全每日23：00至隔天07：00分三時段安巡，以教學大樓內部安全為主，外圍為輔。校警隊每日定時巡查水源區、緊急求救按鈕及校園環境並通報，另提供夜間護送服務。轄區派出所則是每日至校門口安巡後簽到，必要時進入校區。



二、校園安全處理

靜宜大學於105年訂定「校警隊危安、緊急狀況處理作業規範」做為處理相關危安及緊急狀況的依據。此規範會隨著實際需求進行滾動式修訂。



三、交通安全

本校座落於大肚山西麓，位屬沙鹿地區外緣交通要道，學生上/放學所使用交通工具以機車為主，占全體學生50.32%。學校在上、下學時間會在大門及附近路口安排專人指引交通。此外，學校也特別組成「校園安全教育委員會」，以校長為主任委員，一級主管及各院院長做為當然委員、各行政單位主管擔任委員，並結合學生代表委員，以及民意代表、警政單位做為顧問，為全校師生的安全把關。學校定期召開六項交通會議，依不同性質與不同週期召開，目的是為了提供更安全的校園環境。如下表所示。111年1月到12月總計交通事故累計達21件，與110年19件交通安全事故相比增加10.5%。

| 會議名稱 | 召開頻率 | 參加人員 |
|-------------------------|------|--|
| 校園安全委員會會議 | 每學期 | 校內一級單位主管 學、總務處二級單位主管 警政、地方民意代表 學生代表 |
| 學務會議 | 每學期 | 校內一級單位主管 各系所主任、教師代表 學生代表 |
| 全校導師會議 | 每學期 | 校內一級單位主管 各系所主任及各班級導師 |
| 房東座談會 | 每學期 | 學務處二級單位主管 各班級代表 |
| 交通服務隊會議 | 不定時 | 校警隊隊長 學生交通隊 |
| 全民國防教育暨校園安全 人員專業研討活動 | 每二週 | 軍訓教官 校安人員 |

四、消防安全

靜宜大學重視消防安全，特別加強各大樓與新生與宿舍之消防演練。環安組訂有「消防防護計畫」，每半年進行一次消防編組訓練與消防研習活動，透過實際演練與操作，讓各大樓通報班、滅火班、救護班、導引班及安全防護班之成員得以更瞭解各班別之功能與相關知識。並配合台中市消防隊婦宣隊，不定期於校內辦理各項消防安全及災害防救擺攤宣導體驗活動。



1385 人

宿舍防震救災演練
學生宿舍緊急逃生演練



81 人

全校消防救災教育訓練



37 人

宿舍幹部消防演練
宿舍幹部急救教育訓練

五、住宿安全

校內住宿：在開學前會做設備安全巡檢，另外在學期中做消防安全檢查所有寢室及公共區，確保學生宿舍安全。出入口安全管制的部分，服務台舍監每天對夜間24時至隔日早上6時的做監視器回放。而每學期皆有學生宿舍緊急逃生演練，由宿舍幹部帶領住宿生了解宿舍建築逃生出口，上學期為消防火災演練，下學期為防震演練，服務台舍監熟知所有緊急狀況需解除的按鈕並協助指引。為讓宿舍幹部及舍監提升消防知識，每學年度都會搭配一場次的宿舍幹部消防演練及一至兩場次的宿舍幹部急救教育訓練課程取得急救證照。

校外住宿：校外賃居訪視由各系輔導教官依學生需求採用實地訪視或學生自主檢核二種模式來關懷學生校外賃居狀況，置重點於人身安全為主，相關之住戶狀況、門禁管制、消防設施及周邊環境為輔，以維護學生校外安全。

六、自我保護

靜宜大學重視學生個人財務以及人身心安全，為防範與減少學生個人財產被詐騙、竊盜的問題以及濫用藥物與自我傷殘的風險。本校積極提出許多預防與補救措施，如：「防詐騙宣導講座」、「每月校安通報」、「反毒生命教育講座」、「防制校園霸凌宣導與執行措施」以及「校園學生自我傷害三級預防工作計畫」...等

七、醫療安全與無障礙設施

靜宜大學推動緊急救護網，在學生需要醫療救護時能及時提供作有力的幫助。對於行動不便之師生，校園內各處皆有定期檢修之無障礙設施，使其通行無虞。

校園安全事件與補救措施

| 交通安全 | |
|---|--|
| 事件描述 | 補救措施 |
| 晉文路與晉文路39巷口於107年3月增設防撞軟柱，有效降低該處交通事故發生率，然近期因年久損壞，致使交通事故發生率增加 | 已於 111 年 10 月 14 日 靜 大 學 務 (六) 字 第 1110002591號函文臺中市沙鹿區公所惠請協助修復。以確保行車安全。 |
| 南北兩側未設置行人號誌小綠人，經常發現行人誤判時間穿越情形 | 111年3月15日函文臺中市政府交通局協助設置小綠人，俾利行人依循號誌穿越避免交通意外事故發生；另交通局於111年3月18日中市交工字第1110013344號函納入年度工程依序派工辦理。 |
| 111年交通事故發生總件數為21件與110年相比19件增加10.5% | <ul style="list-style-type: none">結合台中市政府推動「公車進校園」交通安全政策，強化沙鹿周邊公車服務及減少學生騎車通勤，市府新闢368路公車、162及301公車業於111年4月完成設置、行駛於文興樓、主顧樓、靜安樓、思高學苑、希嘉學苑等大樓持續撥放有關機車安全防衛駕駛觀念影片，以落實學生對交通安全之觀念意識與強化學生知能。每週計播放約25場次。舉辦多場珍愛生命安全駕駛宣導講座，提高學生防範意識。 |

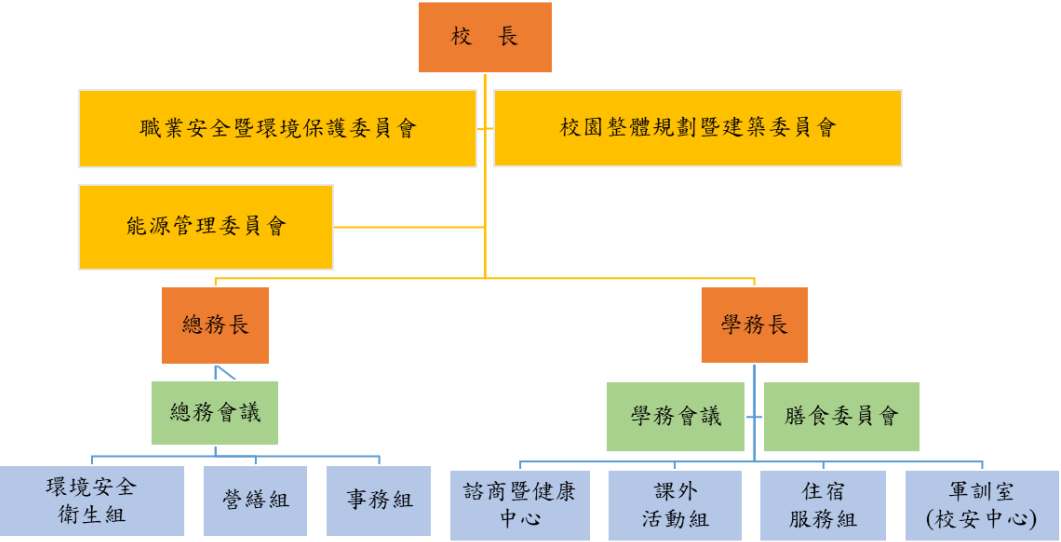
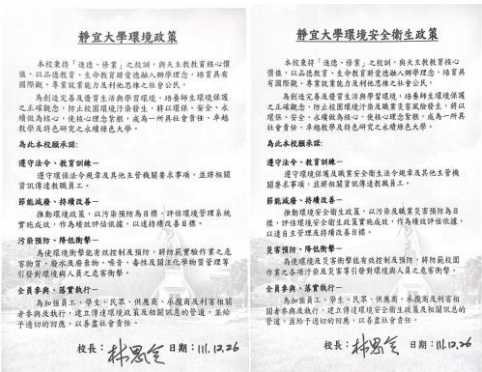
| 住宿安全 | |
|---|--|
| 事件描述 | 補救措施 |
| 校外訪視關懷發現問題： (1) 滅火器未擺設或失效 (2) 無火警警報器 (3) 無逃生標示 | 均轉請房東改善以保障學生校外租屋安全。 |
| 預防詐騙、偷竊；藥物濫用與自傷 | |
| 事件描述 | 補救措施 |
| 111學年度發生本學期竊盜事件發生5件 | <ul style="list-style-type: none">111年3月10日實施「防詐騙宣導」講座，邀請臺中市政府警察局清水分局紀十如警官擔任講座，提供多項防詐騙宣導，提升學生預防意識。校內強化宣導學生貴重物品隨身攜帶妥慎保管，住宿同學切勿將現金放置在寢室內，以提高防竊警覺。 |
| 111年總自傷件數為23件，人數達31人次 | <ul style="list-style-type: none">在「校園安全」地圖註記「各大建築頂樓管制勿入」，提醒全校教職員生非必要請勿進入各棟大樓頂樓。對該學生進行心靈諮商，並定期追蹤訪談與訪視。 |
| 學生醫療安全與無障礙設施 | |
| 事件描述 | 補救措施 |
| 外籍學生未具全民健保身份，衍生高額的醫療費用，形成經濟負擔，造成簽署保證人之學校教職員反成醫院催償對象 | 輔導外籍學生取得全民健保資格前投保商業醫療保險，以利後續申請醫療保險理賠，減輕外籍同學經濟負擔 |

07 環境管理

一、永續校園環境政策、組織與願景

為推動建構綠色校園，本校已制訂「環境政策」與「環境安全衛生政策」。由本校「環境安全衛生組」負責推動環安衛管理工作，並訂定安全衛生管理計畫、管理規章、工作守則、自動檢查計畫等，由各單位依照規定分層負責。另設置「職業安全衛生暨環境保護委員會」、「能源管理委員會」、「校園安全委員會」等，由校長擔任召集人，定期召開會議以擬訂政策並檢視執行成效。

100年9月23日靜宜訂定了自己的環境政策白皮書，111年重新檢視訂定校內環境政策，並推出環境安全衛生政策，由校長簽屬承諾並積極推動，綠色校園已經從概念變成了行動。



靜宜大學永續校園環境推動組織

營造安全衛生無虞之校園環境，使教職員生能在安全、節能、環保及健康的校園內安心工作與就學。同時發揮大學專業，善盡社會責任，協助永續環境推廣與發展。

安全

依據環境安全衛生政策持續推動各項安全衛生措施，營造安全校園。

節能

依據能源管理政策擬定並推行各項節能措施，營造節能校園。

環保

依據環境政策持續推動各項環保措施，營造環保校園。

健康

依據職業安全健康保護與食安相關計畫推動各項職場健康保護活動並做好校園食安把關工作，營造健康校園。

二、能源管理

為因應氣候變遷並且優化本校節能減碳措施，本校持續推動師生節能觀念與環境、安全管理，達到節能、環保校園及維持工安零災的目標。在執行上以推動綠能校園和推動環境安全做為方向。每學年皆會擬定年度節能政策，並召開2次能源管理委員會議討論能源政策與節能相關議題，以期透過改善耗能設備與落實能源管理措施，並推動能源分區管理，建立各棟自主管理機制，增設綠電設施取代部分電力使用，多管齊下，逐步降低能源使用量。

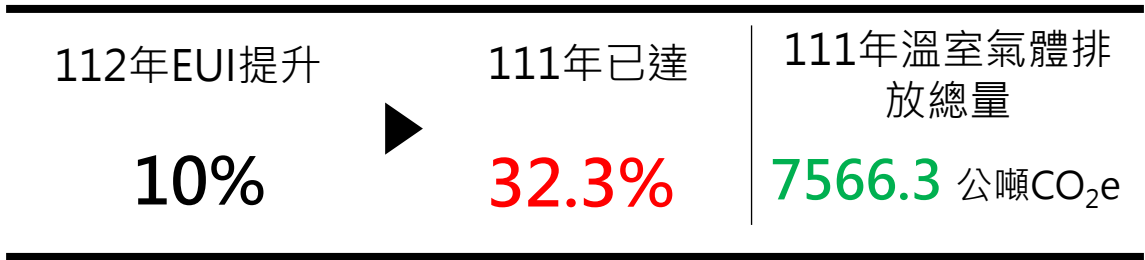
109年-111 年之總用電量

| 年 | 109 | 110 | 111 |
|-----------|------------|------------|------------|
| 總用電量(kWh) | 13,857,744 | 12,188,240 | 12,792,016 |

111 年之各月份之用電量

| 月份 | 用電量(kWh) | 月份 | 用電量(kWh) |
|----|-----------|-----|-----------|
| 1月 | 921,376 | 7月 | 781,808 |
| 2月 | 671,520 | 8月 | 1,033,520 |
| 3月 | 1,129,472 | 9月 | 1,335,760 |
| 4月 | 1,151,904 | 10月 | 1,242,656 |
| 5月 | 1,142,288 | 11月 | 1,203,632 |
| 6月 | 1,134,752 | 12月 | 1,043,328 |

本校根據「政府機關及學校用電效率管理計畫」104年基期的耗能指標EUI(Energy Use Intensity) 為91.28 kWh/m².yr。111年耗能指標EUI為61.79 kWh/m².yr，111年與110年EUI值61.89 kWh/m².yr相比用電效率僅提升0.2%，但與104年相比EUI節約率已達升32.3%。此EUI節約率已遠超過行政院2020年訂頒「政府機關及學校用電效率管理計畫」中2023年用電效率提升10%之目標。本校自行估算溫室氣體排放量，完整掌握學校溫室氣體排放現況，111年範疇一直接與範疇二間接溫室氣體排放總量為7566.3公噸CO₂e。



推動電子公文

建置電子公文作業系統，全面推動無紙化公文

更換節能燈具(LED+T5)

當前更換數量已達56,651件，佔比98.23%

更換節能冷氣機

當前更換數量已達843台，佔比40.14%

建立能源管理系統

建置主建物數位電表，進行用電監控與調控

全面採用熱泵節能系統

99.99%更換節能熱泵系統

減少書面資料使用量

鼓勵各單位減少提供書面資料，並管制各單位紙張及影印經費

三、再生能源

靜宜大學於108年度開始出租文興樓、希嘉學苑、至善樓、任垣樓頂樓空間，由廠商設置經濟部能源局審查之太陽能光電裝置。裝置容量為881.265瓩(kW)。截至111年度躉售台電之電力為3,876,756度。依經濟部能源局於111年11月4日最新公布之110年度電力排碳係數0.509公斤CO₂e/度換算，約當減少1,973,269公斤之二氧化碳當量之溫室氣體排放。

109-111年度太陽能裝電裝置發電量

| 年度 | 109 | 110 | 111 |
|--------------------------------------|------------|--------------|--------------|
| 裝置容量(kW) | 881.265 | 881.265 | 881.265 |
| 電力排放係數 (Kg CO ₂ e/度) | 0.509 | 0.502 | 0.509 |
| 年發電量(度) | 1,416,848 | 1,242,880 | 1,217,028 |
| 累計發電量(度) | 1,416,848 | 2,659,728 | 3,876,756 |
| 年減少二氧化碳當量 (Kg CO ₂ e) | 721,175.63 | 623,925.76 | 619,467.25 |
| 累計減少二氧化碳當量 (Kg CO ₂ e) | 721,175.63 | 1,335,183.46 | 1,973,268.80 |

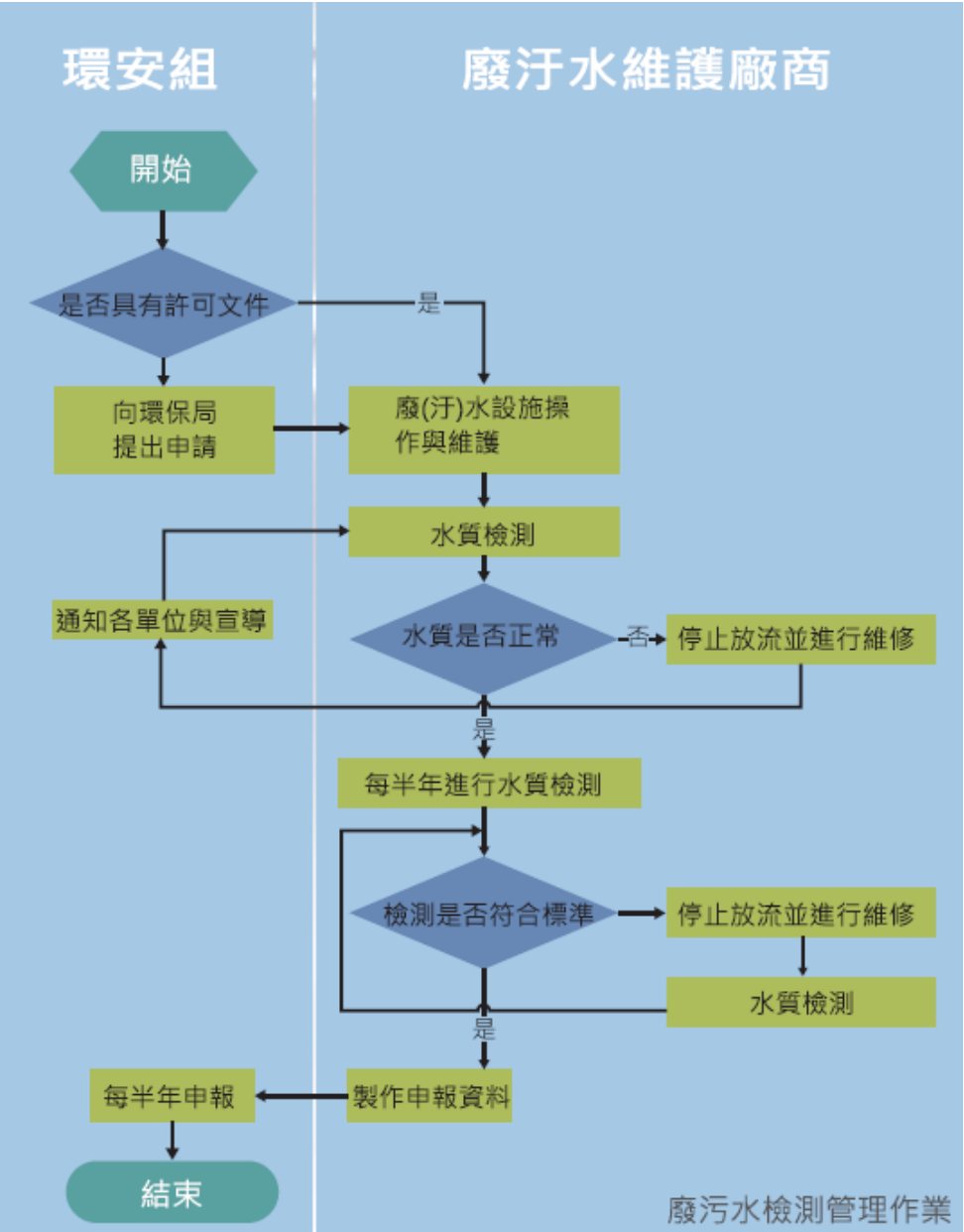
四、水資源管理

本校水源主要來自於自來水與地下水，其中自來水用水來自臺灣自來水公司第四區管理處所提供；另外，本校擁有合法水井水權，取用之地下水用於澆灌。透過校園能資源管理系統監測水資源消耗與浪費，定期追蹤校園整體用水量，並擬訂水資源管理目標與計畫。依本校102年訂定之節約用水實施計畫，推動節約用水措施，提高各單位用水效率，加強用水管理，回收水再利用，推動節水運動，善用水資源，建立正確用水觀念。

109-111年度自來水用水量

| 年度 | 109 | 110 | 111 |
|--------|---------------------------|--------|--------|
| 使用量(噸) | 113,164 | 38,835 | 63,870 |
| 備註 | 111年因疫情趨緩學生回校實體上課，使得用水量增加 | | |

本校設置廢(污)水處理廠，並訂定「廢水處理操作指導書」，以處理實驗室洗滌用之廢水，最大處理量為79.93CMD。另於蓋夏圖書館、思高學苑、希嘉學苑及善牧學苑學生宿舍設置污(廢)水處理設施，其最大處理量分別為57.37CMD、186.46CMD、508.27CMD及183.13CMD。廢(污)水處理廠及生活污水處理設施均由專人負責日常操作管理，並簽訂合約定期維護保養，每半年委託環保署核可之認證公司進行廢(污)水水質檢測，均符合放流水標準，並依規定每半年向台中市環保局進行申報作業。



各廢水處理設施最大廢水處理量

| 位置 | 實驗室 | 蓋夏圖書館 | 思高學苑 | 希嘉學苑 | 善牧學苑 |
|---------------|-------|-------|-------|--------|-------|
| 污水最大處理量 (CMD) | 79.93 | 57.37 | 186.5 | 508.27 | 183.1 |

各廢水處理設施每月廢水處理總量

| 位置 | 靜安樓 | 蓋夏圖書館 | 思高學苑 | 希家學苑 | 善牧學苑 |
|-----|------|-------|-------|-------|-------|
| 1月 | 189 | 184 | 2320 | 5292 | 1594 |
| 2月 | 76 | 98 | 2320 | 1977 | 561 |
| 3月 | 160 | 216 | 2824 | 6972 | 2118 |
| 4月 | 125 | 299 | 2907 | 6798 | 1766 |
| 5月 | 127 | 200 | 2731 | 5706 | 1483 |
| 6月 | 87 | 160 | 1648 | 2793 | 805 |
| 7月 | 47 | 93 | 1422 | 392 | 111 |
| 8月 | 125 | 90 | 1650 | 749 | 312 |
| 9月 | 172 | 174 | 2934 | 4036 | 1495 |
| 10月 | 201 | 281 | 3456 | 4115 | 1805 |
| 11月 | 257 | 295 | 3850 | 4960 | 1985 |
| 12月 | 256 | 297 | 4250 | 4850 | 2335 |
| 總計 | 1822 | 2387 | 32312 | 48640 | 16370 |

五、廢棄物管理

本校設有廢棄物有妥善的管理機制，將廢棄物分類為一般生活廢棄物、列管財產報廢物、實驗室廢液以及感染性事業廢棄物。主要以C類以及D類廢棄物為主。

一般生活廢棄物：依「靜宜大學廢棄物管理及資源回收程序書」進行四階段處理流程。在各大樓設置四種分類資源回收箱，讓教職員生自主分類。為保障分類確實、各大樓安排清潔媽媽在整理垃圾時進行二次檢視，整理後送至資源回收場，在資源回收場另有專人進行最後一次檢查，落實有效分類，最後委託清潔公司運送處理。

列管財產報廢物：具本校財產之相關儀器與設備辦理報廢作業後，由事務組統一對儀器與設備進行測試處理，區分為堪用物品及不堪用物品。堪用物品將以捐贈、銷售、公務領用進行資源回收再利用處理，非堪用可回收之物件則按照回收流程處理，非堪用且無法回收之物件則以廢棄物方式處理。

實驗室廢液：主要為應化系與食營系設有廢液貯存室，並設置廢液室管理人員。工作為訂定實驗室廢棄物分類標準、實驗室廢液分類收集、管理制度建立、相關設備設置、委託清除處理及定期上網申報等。

感染性事業廢棄物：主要為食營系及諮商暨健康中心，本校設有動物實驗管理小組，進行任何動物實驗前均須經小組核可方可進行。本校另設有冷藏室將感染性事業廢棄物妥善貯存，並委託具合格甲級廢棄物清除公司進行清運處理。

109-111年度各項廢棄物總量

| 項目 | 109年 | 110年 | 111年 |
|-----------------|-------|-------|-------|
| 一般生活廢棄物 (公噸) | 338 | 295 | 223 |
| 感染性廢棄物 (公斤) | 234 | 116.6 | 145 |
| 廢液 (公斤) | 4,435 | 4,967 | 4,395 |
| 資源回收量 (公噸) | 64.9 | 40.9 | 47.2 |



清潔人員檢視垃圾分類



資源回收及廚餘桶



六、綠色採購

本校為符合綠色大學之精神，校園各項產品採購均配合綠色商品為優先考量，於相關招標文件中，規定優先採購已取得政府認可相關標章(環保、節水、節能等)使用許可之設備產品。另外，本校加強宣導採購綠色產品，自106年起，每年皆榮獲臺中市政府頒發綠色採購提報金額達500萬元以上之績優民間企業獎項，且節能環保設備綠色採購金額年年成長，成果豐碩。111年榮獲臺中市綠色採購金額績優民間企業與團體表揚。111年度綠色採購金額與110年度相比增加53.5%。

109-111年度綠色採購金額

| 年度 | 109 | 110 | 111 |
|-----------|-----------|------------|------------|
| 綠色採購金額(元) | 5,989,942 | 11,097,190 | 17,040,506 |



七、綠色運輸

本校交通以節能減碳為目標，推動與提供良好大眾運輸工具，降低車輛進入校園，達到學生騎乘機車或少開車的目的。本校逐步更換校內公務車為油電混合車或電動車，以減少碳排放量，朝向低碳校園而努力。

公車入校：105年9月1日起導入台中市公車162路行駛至校內並停靠三站。111年3月15日起導入台中市公車301路行駛至校內並爭取綠能電動公車368路於111年4月25日正式行駛至校內，增加教職員師生搭乘大眾運輸的習慣。

電動公務車：106年起校內設置電動二輪車充電站，並於107年起逐步將校內公務用機車更換為電動機車，109年與Gogoro簽約導入電池交換站，使全校教職員生更加便利達到交通減碳。111年學校則購置3台電動公務機車，進行校園安全巡邏與校園門禁安全管制，目前電動公務用機車已有6台。



電動機車充電站



電池交換站

八、碳匯校園

靜宜大學為善盡社會減碳責任，在超過30年期間於校園各處皆有種植多種植栽，盡力達到綠植覆蓋率最大化，以提供學生優良的校園生活環境。經過多年的耕耘，當前校園綠植覆蓋率為54%。為了維護校園綠植健康，定時會將已死亡之植栽更新，以保持綠植最大化之效益。在111年01月至112月期間，已於學校18處地方更換栽種809株植物。當前全校植栽總數量已超過4000株，且為善盡大學SDGs保護生物多樣性的責任，校園植株中79%為原生植物。



靜宜大學全校校園綠植覆蓋率變化空拍圖 (左：1987年、右：2017年)



校園多樣性碳匯植栽

08 社會共融

一、扶弱助學與社區關懷

扶弱助學

靜宜大學為扶助經濟不利學生使其得以安心就學，提供完善安心助學措施，包含：飛鷹就學輔導機制、就學優待減免、弱勢學生助學金、生活助學金、急難救助金、校外租金補貼、校內住宿優惠、清寒學生助學金、教育部學產急難慰問金、校內外各類獎助學金及優先提供經濟不利學生校內工讀機會，藉此減輕其經濟壓力，並提供必要之生活協助。111年度(110-2及111-1學期)提供弱勢學生近1億4千6百萬之經濟協助，受益學生達7,934人次。

社區關懷

本校秉持天主教精神，重視社會公民之養成與社會責任之實踐，以「利他」、「關懷弱勢」、「社會實踐」等三大精神，連結「尊重」二字，從個人做起，到群體，再延伸至社會。透過社會服務之實踐，發展學生多元知能，培育關懷社會的優秀人才。111年舉辦之社區關懷活動共計15場。2021-2022年投入國內偏鄉小學服務，並申請華碩基金會i-Taiwan數位志工服務計畫，共獲得10萬元補助及28台再生筆電，獲得外部資源挹注，而筆電提供台東霧鹿國小擴充其學習資源。



帶動中小學社團發展 【學子互敬，共學習】

- 以衛生教育、環境教育、生命教育、品格教育等相關議題內容，與9所國小，3所國中，1個基金會的學生相互宣導學習，共計舉辦147場次，17個社團投入志工1,377人次，學生3,834人次參與。

社區服務 【社區互動，享溫馨】

- 與晉江社區、福興社區、北勢社區進行互動服務與衛教宣導，共計23次343人次，社區民眾969人次參與。

社福機構關懷 【社福互助，知關懷】

- 至好耆老人長照中心、清水武鹿社區發展協會、龍井圖書館、沙鹿兒福館、沙鹿親子館、台中市自閉症教育協進會、忘憂草協會臺中市身心障礙者社區式日間照顧服務，進行關懷服務，共計15場次，2個社團投入志工142人次，機構195人次參與。

環境永續 【環境互惜，傳遞愛】

- 與海巡署中部分署第三海岸巡防總隊及台中市政府環境保護局合作，舉辦「松柏港淨灘活動」環境教育，共計42人次參與。
- 結合「愛女孩計畫」和「台中聖母聖心修女會」辦理「布棉不休送愛到非洲」活動，輔導本校學生志工，參與布衛生棉製作，共計完成約800片布衛生棉送愛至非洲馬拉威。

二、原住民輔導_策略與補助措施

奠基於「教育之前，先愛孩子」之辦學初衷及符合高等教育公共性之精神內涵，本校於107年籌設「原住民族學生資源中心」，期藉由中心運作，有效整合與連結校內外原民生相關資源，發展校內多元文化特色，並透過原住民文化活動辦理，作為原住民族學生培力之根基，提升原民生的學習興趣與認同，落實原住民族文化傳承及校園全民原教之目的，以建構友善校園之學習環境。



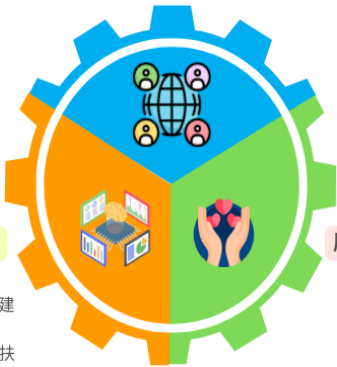
為使原民生安心就學，本校提供相關獎助學金與多項座談會，執行情形詳如附表。

| 項目 | 109年度 | | 110年度 | | 111年度 | |
|-------------|-------|------|-------|------|-------|------|
| | 金額 | 受益人次 | 金額 | 受益人次 | 金額 | 受益人次 |
| 原住民獎助學金(百萬) | 1.29 | 65 | 1.729 | 87 | 2.379 | 104 |

| 學年度 | 109 | | 110 | | 111 | |
|-----------------|-----|-----|-----|------|-----|-----|
| | 場次 | 人次 | 場次 | 人次 | 場次 | 人次 |
| 部落參訪 | 3 | 48 | 3 | 84 | 5 | 122 |
| 原住民族學生座談會 | 4 | 136 | 3 | 53 | 2 | 145 |
| 原住民族諮詢委員會議 | 0 | 0 | 2 | 24 | 2 | 22 |
| 原住民就業輔導教育講座 | 2 | 52 | 4 | 139 | 2 | 73 |
| 原住民教師輔導知能研習 | 2 | 67 | 2 | 62 | 2 | 60 |
| 原住民文物展暨原住民市集 | 2 | 300 | 2 | 845 | 2 | 425 |
| 原住民族教育及多元文化教育講座 | 6 | 91 | 4 | 97 | 5 | 113 |
| 總計 | 19 | 694 | 20 | 1304 | 20 | 960 |

原住民族學生之培力

- 1.生涯、職涯、資源使用與生活適應相關培力講座之辦理
- 2.創造原住民族學生從校內社團出發至校外發光之機會
- 3.與各校原資中心共同辦理培力活動，並協助原住民族學生拓展人際網絡



原住民族學生校內外資源連結與媒合窗口

- 1.盤點校內外原住民族學生資源，協助媒合及轉介
- 2.建立原住民族學生資源網，製作資源手冊及系統建置
- 3.與院系合作，提供原住民族學生生活適應、經濟扶助、心靈輔導、職涯發展等協助或轉介

原住民族文化宣導及推動校內共融

- 1.原住民族文化展覽及市集辦理
- 2.原住民部落參訪
- 3.辦理全民原教講座，邀請教職員認識原住民族文化之講座

靜宜大學原住民學生資源中心推動輔導方向



校外學生參觀原資中心辦理之「原藝·再現」文物展並進行文化交流。



地利部落參訪，學習布農族傳統樂舞文化



三、新住民共融_多元文化交流

(1) 為鼓勵新住民及新住民子女參與公共事務，本校承辦內政部移民署「新住民多元文化人才培訓計畫」。內政部移民署結合公私部門資源培育多元文化人才種子講師，鼓勵投入社區多元文化交流，厚植公民跨文化知能與國際理解，促進族群尊重多元、欣賞差異和諧關係，達到共享共榮的社會多元文化發展。培訓對象包括新住民及新住民子女，國籍包含菲律賓、馬來西亞、印尼、泰國、越南、緬甸、柬埔寨、寮國、汶萊、日本、中國等國家。課程分為初階及進階，各8門課程，時數各28小時，課程內容為多國文化介紹、口語表達、課程設計、簡報製作等，並安排筆試、口試測驗，讓學員將學習成效展現於測驗當中。

初階課程

131人 通過

通過率 86.8%

進階課程

92人 通過

通過率 81.4%

(2) 承辦教育部「111年度強化與東協及南亞國家合作交流計畫－東南亞語跨校課程」，為鼓勵大專校院學生學習南向語言，以提昇學生自我價值及國際移動力，並透過學校產學體系為中小企業育才、選才、輸才往新南向國家發展。於臺中跨境體驗示範基地開設十門越南語、泰語實體課程並同時進行遠距課程，中區各校300人次以上學生，提供多元學習管道、共享資源並建立永續課程。



各國文化介紹課程

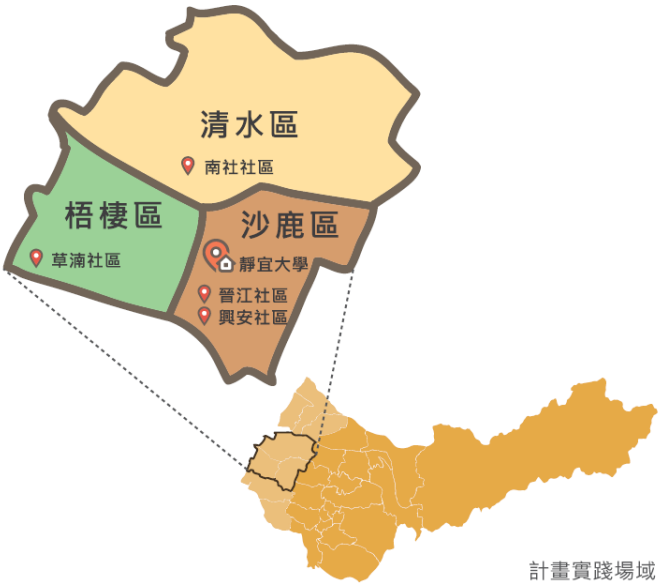


口語表達課程

專業技能培育

攜手社團法人台中市喜樂文化推廣協會協助培育電商人才，包括電商企劃人員、網紅、直播主等技能，都能來參與。勇敢前行，給自己一個築夢的舞台，大膽逆風前行!活動內容自媒體發展與行銷、OMO虛實整合行銷工具、自媒體影音實作、社群吸睛文案企劃、電商公部門資源補助、到廠商產品媒合與分潤等。參與人次共計20人。

四、大學社會責任計畫



人才培力與場域實踐活動 (111年)

| 項目 | 辦理場次 | 參與人次 |
|----------|------|------|
| 自主學習 | 60 | 2026 |
| 課程實作 | 37 | 1474 |
| 田野調查 | 47 | 322 |
| 產官學與社區連結 | 2 | 97 |
| 跨域協作 | 9 | 178 |

構向一 培育具備關懷及跨域實踐能力的社會公民

- 成果一、資訊收集、創意企劃、簡報實作 (中文系汪淑珍老師)
- 成果二、藝術導引、永續思考連結 (國際學院徐雁老師)
- 成果三、社區價值、手繪導覽 (社工系王秀燕老師)
- 成果四、社區需求、思考設計、場域實踐 (中文系汪淑珍、邱培超老師)
- 成果五、生態社區、植物綠色慢生活 (生態系任孟淵老師)
- 成果六、文字與繪畫培養在地關懷 (管院廖啟旭老師)
- 成果七、管理心理學解析中高齡就業 (國企系顏忻怡老師)



構向二 建構幸福銀髮生態圈

- 成果一、透過衛生教育與飲食製備讓學生與長輩共同了解營養知識重要性。(食營系詹吟菁老師)
- 成果二、人物專訪紀錄、素描印刷。(國企系顏忻怡、資傳系王肇老師)
- 成果三、桌遊聯繫、忘年同樂。(企管系方祥明老師)
- 成果四、老化模擬體驗，需求瞭解。(企管系方祥明老師)
- 成果五、社區志工培訓，高齡長輩學習數位APP紀錄編輯與分享生活。
- 成果六、智能運動手環再升級，阿公阿嬤動滋動。(與朝陽科大呂慈純老師跨校合作)
- 成果七、與社區共同舉辦第五屆「長青生活節」，懷抱感恩之心與精神，凝聚與擴大社區認同感、強化產官學社的連結。





四、大學社會責任計畫

構向三

生物多樣性的行動倡議與環境教育實踐

三大目標

- 自然生態保育
- 以精進教學與課程推動跨域創新人才培育
- 藉議題的社會推廣與社會行銷，擴大社會理解與支持

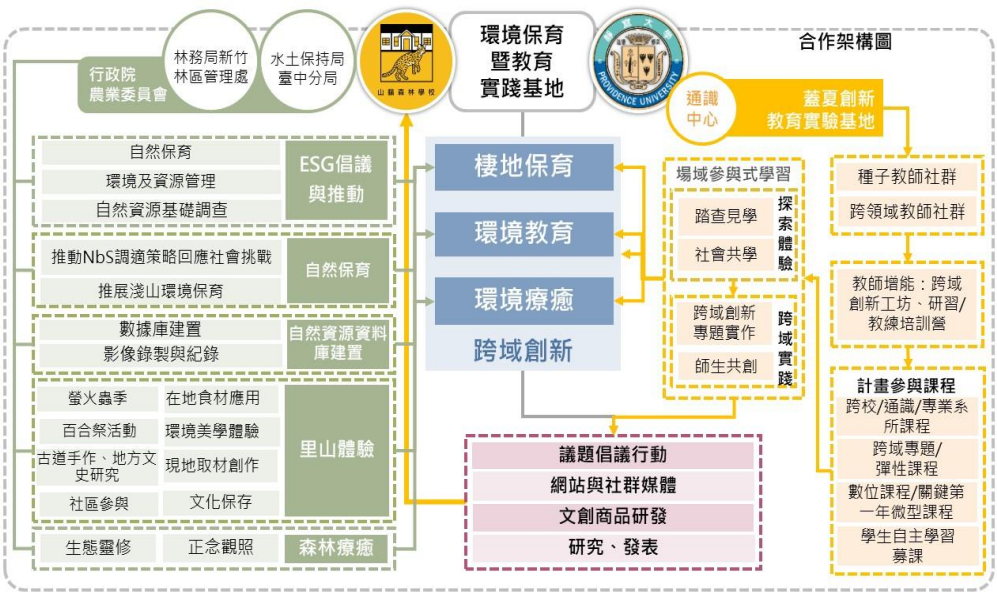
執行成效

- 一. 共計8系所、23位專兼任教師參與本計畫的教師社群並開設課程，參與教師系所涵納本校教學單位所有學院以及兩大中心。
- 二. 通識教育中心的通識博雅講堂課程中規劃生物多樣性系列講座，邀請專家學者進行專題演講或舉辦對談。課程參與學生人數為1454人。
- 三. 辦理共6場教師社群活動，總參加人次182人。以及辦理5場培力活動，總參加人次166人。
- 四. 於「苗栗山貓森林獅潭基地」以及「枋寮坑基地」進行不同季節的生態觀察與紀錄，使師生理解生物多樣性保護、棲地保育的概念並進行行動方案發想，已辦理5場次，共77人次參與。
- 五. 與林務局新竹林管處、特有生物研究保育中心等共同辦理聯展與記者會。聯展包含「生物多樣性ESG保育行動論壇」、「靜宜大學USR淺山精靈的守護啟動議題展」、「USR關鍵第一年海報議題展」共計5場；記者會「『買森林護山貓』ESG 一起來，蕩犬獵人不要來」、「山貓森林生態熱點遊蕩犬貓友善安置計畫『代號：阿幫一號』」總參與人次486人。



生物多樣性的行動倡議與環境教育實踐活動 (111年)

| 項目 | 辦理場次 | 參與人次 |
|---------|------|------|
| 計畫課程說明會 | 1 | 19 |
| 計畫補助課程 | 20 | 1454 |
| 課程教師茶話會 | 2 | 74 |
| 教師增能工作坊 | 3 | 89 |
| 學團招募說明會 | 3 | 122 |
| 學生團隊茶話會 | 1 | 20 |
| 學團培力工作坊 | 1 | 24 |
| 場域踏查 | 4 | 77 |
| 社會共學 | 3 | 198 |
| 聯展 | 2 | 288 |



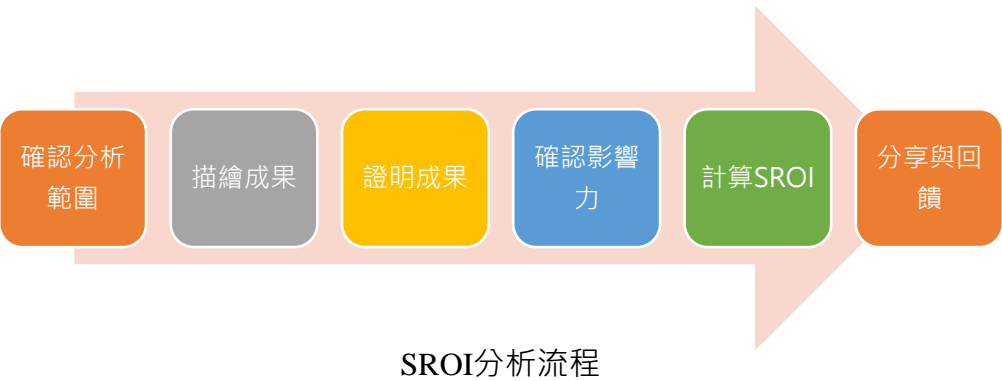
USR-淺山精靈多方合作協力架構圖

四、大學社會責任計畫

本校大學社會責任計畫(USR)採用的社會投資回報工具 (Social Return on Investment, SROI) 來量化展現推動成效對社會的影響力。SROI是英國政府第三部門辦公室 (Office of the Third Sector，簡稱OTS) 和蘇格蘭政府提供資金由英國社會投資回報網路 (The SROI Network) 等公司進行規劃與制訂，其背後的精神是「沒有度量就沒有管理」，透過量化數據呈現第三部門的經營成效。

SROI計算建立在7項原則之上。7項原則包括: (1) 利益相關方參與、(2) 理解發生了何種變化、(3) 僅納入重要 (Material) 資訊、(4) 為關鍵成果定價、(5) 不過分誇大 (over-claim) 成果、(6) 保持透明公開與(7) 審核成果。

SROI核心是「改變」，衡量改變所帶來的成果。常見的改變是心理上的「改變」，而且是具有相當主觀性，像是自信心、孤立感等。在分析上，從利害關係人的角度看待活動成果的價值。在執行上共分6 個階段，如下圖所示。



計算影響力現值

成果影響現值的計算公式為：【成果價值=數量X定價X (1-無謂因子) X (1-轉移因子) X (1-歸因因子) 】，其中「無謂因子」：即使沒有這項計畫，成果也會發生的機率；「轉移因子」：成果負面影響其他利害關係人或整個社會之機會 (對別人的傷害) ；「歸因因子」：其他因素對於成果發生的貢獻 (需要靠別人完成的程度) 。

在無謂因子部分，今年興安志工在快樂和學習新知/擴展視野項目下是25%(受他校陪力影響)，尊重和心態正向轉變項目是0%(認為只要有靜宜學生進來就會感受到尊重和對社會有正向想法)。興安長輩四項成果與草滴的無謂因子皆為50%。晉江志工相關的無畏因子在快樂、學習新知為50%，心態正向轉變為0%。南社無謂因子為50%。參與USR之教師與學生的無謂因子皆為50%。今年市民觀察員成果聚焦在學習新知上，但因其面向多元，因此無謂因子為50%。

本校大學社會責任實踐計畫(USR)依循英國Social Value International官方所發表的『A Guide to Social Return on Investment』 (101年修訂版本) 與相關補充指引進行評估型研究與衡量。依據評估期間的利害關係人訪談實際資料，分析編製本報告書所產生的成果與改變，並依循社會投資報酬率六大步驟進行成果計算。核對SROI計算底稿及訪談紀錄，計畫投入總金額為7,200,000元、總現值為14,441,678元，淨現值(總現值-總投入)為7,241,678元，約當於每投1元新台幣，將創造出約等於2.01元新台幣之社會價值(比去年1.99元提高0.02)。

五、USR Hub 計畫

(1) 大甲蘭草文化活動

與中部海線社區（苗栗縣苑裡鎮新復社區、福田社區及通霄鎮通東里、通灣里；台中市大甲區、清水區、大肚區、烏日區等多個社區合作及簽訂合作意向書）共同舉辦全台唯一百年大甲蘭草文化體驗活動，活動內容包含認識大甲蘭草苗株、種植蘭草、割蘭草、曬蘭草、析草到蘭草編織，一系列的蘭草生態文化活動，讓更多人深入認識體驗大甲蘭草的未來與創新利用。除了體驗活動外，針對大甲蘭草因基因弱化以導致種植面積逐年縮小的危機，本校則與海線社區合作共同推動大甲蘭草方舟、海水試驗及有性繁殖復育等計畫。



蘭草體驗活動照

(2) 里山柑橘香一日體驗工作坊

於裡山塾環境學習中心企劃的「里山柑橘香一日體驗工作坊」，藉由實地參訪帶領學生認識環境教育教學的實際場域及環教教材教法實踐方式。

(3) 高美濕地及大肚山環境教育

與台中市文山社區大學、海線社區大學、高美高北里共同合作推動海線地方新生態文化旅遊模式，主題如「高美濕地守護陸蟹過馬路」與「互米花草監測」，推動認識高美生態旅遊模式。



志工培訓



陸蟹保護與SDGS14介紹

(4) 金秋霄遊活動

連續六年舉辦2022年金秋霄遊活動推動海線社區的地方創生，於111/10/29由本校資訊學院、日文系學生、通識課程學生，與通霄鎮公所、苗栗縣通霄國中及新埔國小分別一起舉辦太鼓儀式、流水麵線、日式茶道、虎頭山暨神社解說體驗、虛擬星象館、在地小農事及等系列活動。

(5) 軟綿綿的冬意

於草湳社區通過棉花棒作畫及比手畫腳猜題活動，提升長輩的專注力與手部靈活度。



(6) 食營基地

通識中心地方創生教師社群 111年舉辦多場次的「在地可食地景與餐桌植物學」，如與海線沙鹿港區歸主聖教會、台中市文山社區大學共同舉辦通識沙龍－建構埔子里社區的可食地景；與台中市文山社區大學以推動市民參與的「巡田水」的農田種植環境的檢測；與社區大學的古蹟班結合文化中的植物學一起推動「社區可食植物」的認識等，盡力推動社區可食地景與在地文化，讓更多人認識生活周邊可食食材。



認識在地可食植物活動

(7) 外來入侵種植物移除

與台中市政府農業局與林務局共同合作移除中部地區外來入侵種（互花米草、小花蔓澤蘭、銀膠菊、香澤蘭）環境教育宣導，並嘗試透過移除入侵種的植物（如互花米草、小花蔓澤蘭），及結合農業田間廢棄的材料（如大甲藺草種植的次級藺草，水田耕作的茭白筍殼等），透過與科博館合作的2022年的科學節活動，帶領學生團隊進行手抄紙的循環經濟的公民科學利用。

(8) 原生植物復育計畫

以維護中部地區生物多樣性議題，與台中市政府農業局與農委會水保局台中分局，共同進行中部地區特有植物生態復育計畫（如純白花型的臺灣百合、臺灣破傘菊、島田氏雞兒腸、臺灣野茉莉等屬於中部海線特有的珍貴物種），並與台中市政府農業局合作，舉辦「2022年讓大肚山南寮再現臺灣百合奇跡」，透過本校師生、社區居民及市民共同種下第一批的台灣百合苗株，期使大肚山南寮重現10年前夏季萬株百合齊開的盛景，並作為未來USR實踐基地的百合祭活動經驗。

(9) 向山向海戶外教育

為進行教育部「向山政策」與「向海政策」的戶外教育增能課程，帶領全國中、小學教師共計35名，前往中部海線高美濕地、通霄苑裡海岸石滬潮間帶生物、大肚台地瑞井小鎮認識大肚山的紅土與芒草文化、霧峰99峰自然保留區進行動物追蹤師的教師培訓。



種植原生百合活動



向山向海活動



六、專業服務學習課程實踐

「專業服務學習課程」鼓勵教師於系所專業課程中融入服務學習精神，使課堂理論與實務結合，將專業所學投入關懷社會議題與在地服務，同時運用實務操作協助同學探索未來與提早了解實務現場狀況與困難，從中培養自我覺察並強化專業知識技能。2022年專業服務學習課程共計13個班級487名學生修習。

課程實踐活動相關說明

| 編號 | 執行者 | 對象 | 內容 |
|----|---------|----------|-----------------------|
| 1 | 日文系師生 | 日本當地特教學生 | 視訊進行文化交流 |
| 2 | 社工系 | 長輩 | 陪伴與帶領手作活動 |
| 3 | 西文系 | 高中 | 西語教學 |
| 4 | 外籍生 | 高中 | 進行國際教育並帶領學學生認識不同文化及語言 |
| 5 | 會計系 | 長輩 | 協助線上報稅 |
| 6 | 日文系 | 高中及長青學苑 | 日語教學 |
| 7 | 原民文化碩士班 | 耆老 | 訪談以記錄部落的發展變遷 |



附錄

附錄一 GRI Content Index

| | |
|-----------|--|
| 使用聲明 | 靜宜大學依循GRI標準出版2022年永續報告書 數據揭露範疇主要為2022 年1 月1 日至12 月31 日。 |
| GRI 1使用版本 | GRI 1： Foundation 2021 |
| GRI 行業準則 | 無 |

GRI 2

| 指標 | 揭露要求 | 章節 | 省略理由 | 頁碼 |
|--------|-------------------|---------|---------|-----|
| 組織與報導 | | | | |
| 2-1 | 組織細節 | 認識靜宜 | | 1-5 |
| 2-2 | 報告書中包含實體 | 關於本報告書 | | I |
| 2-3 | 報告頻率與聯絡資訊 | 關於本報告書 | | I |
| 2-4 | 資訊重編 | | 無改變任何資訊 | |
| 2-5 | 外部保證 | 關於本報告書 | | I |
| 活動與工作者 | | | | |
| 2-6 | 活動、價值鏈 與其他業務關係 | 永續理念與願景 | | 4 |
| 2-7 | 受雇者 | 人才培育 | | 25 |
| 2-8 | 工作者 | 人才培育 | | 25 |

| | | | | |
|------|----------------------|---------|---------|------|
| 治理 | | | | |
| 2-9 | 治理結構與組成 | 校務治理與營運 | | 6、10 |
| 2-10 | 最高治理單位 提名與選擇 | 校務治理與營運 | | 6 |
| 2-11 | 最高治理單位主席 | 校務治理與營運 | | 6 |
| 2-12 | 最高治理單位 對影響管理的監督 | 校務治理與營運 | | 6 |
| 2-13 | 委任權責 | 校務治理與營運 | | 6 |
| 2-14 | 最高治理單位在 永續報告扮演的角色 | 校務治理與營運 | | 6、10 |
| 2-15 | 利益衝突 | 校務治理與營運 | | 6 |
| 2-16 | 重大事件溝通 | 校務治理與營運 | | 10 |
| 2-17 | 最高治理單位的 群體智識 | 校務治理與營運 | | 6 |
| 2-18 | 最高治理單位的 績效評估 | 校務治理與營運 | | 6 |
| 2-19 | 薪酬政策 | | 遵循私立學校法 | |
| 2-20 | 薪酬決定流程 | | 遵循私立學校法 | |
| 2-21 | 年度薪酬比 | | 遵循私立學校法 | |

| 策略、政策與實踐 | | | | |
|----------|------------------|-----------------|-------------------|-------|
| 2-22 | 永續發展策略聲明 | 永續理念與願景 | | 4 |
| 2-23 | 政策承諾 | 永續理念與願景 | | 4 |
| 2-24 | 政策承諾實踐 | 校務治理與營運 | | 10 |
| 2-25 | 減緩負面衝擊的流程 | 人才培育 | | 15 |
| | | 教學躍升 | | 28 |
| | | 校園安全 | | 35 |
| | | 環境管理 | | 39 |
| | | 社會共融 | | 46 |
| 2-26 | 尋求建議和 提出疑慮的機制 | 人才培育 | | 26-27 |
| 2-27 | 遵守法律法規 | | 無任何重大違反 法規事件發生 | |
| 2-28 | 協會會員 | 附錄二 組織參與的公協會 | | A4 |
| 利害關係人議合 | | | | |
| 2-29 | 利害關係人議合途徑 | 重大性主題鑑別 | | 12 |
| 2-30 | 團體協約 | | 無團體協約事件 | |
| | | | | |
| GRI 3 | | | | |
| 指標 | 揭露要求 | 章節 | 省略理由 | 頁碼 |
| 3-1 | 決定重大主題流程 | 重大性主題鑑別 | | 13 |
| 3-2 | 重大主題列表 | 重大性主題鑑別 | | 14 |
| 3-3 | 重大主題管理 | 重大性主題鑑別 | | 13 |

| GRI主題 | 編號 | 揭露項目 | 章節 | 頁碼 |
|------------------|-------|-------------------------|--------------|----------------|
| GRI 201 能源 | 201-1 | 組織所產生及分配的直接經濟價值 | 校務治理與營運 | 9 |
| | 201-4 | 取自政府之財務援助 | 校務治理與營運 | 9 |
| GRI 202 市場地位 | 202-1 | 不同性別的基層人員標準薪資與當地最低薪資的比率 | 人才培育 | 25 |
| | 202-2 | 雇用當地居民為高階管理階層的比例 | 人才培育 | 25 |
| GRI 204 採購實務 | 204-1 | 來自當地供應商的採購支出比例 | 環境管理 | 44 |
| GRI 302 能源 | 302-1 | 組織內部的能源消耗量 | 環境管理 | 40 |
| | 302-2 | 組織外部的能源消耗量 | 環境管理 | 40 |
| | 302-3 | 能源密集度 | 環境管理 | 40-41 |
| | 302-4 | 減少能源消耗 | 環境管理 | 40 |
| GRI 303 水與放流水 | 303-3 | 取水量 | 環境管理 | 41 |
| | 303-4 | 排水量 | 環境管理 | 42 |
| GRI 304 生物多樣性 | 304-2 | 活動、產品及服務，對生物多樣性方面的顯著衝擊 | 環境管理 社會共融 | 45 49,52-53 |
| GRI 305 排放 | 305-4 | 溫室氣體排放強度 | 環境管理 | 39 |
| GRI 306 廢棄物 | 306-1 | 廢棄物的產生與廢棄物相關顯著衝擊 | 環境管理 | 43 |
| | 306-2 | 廢棄物相關顯著衝擊之管理 | 環境管理 | 43 |
| | 306-3 | 廢棄物的產生 | 環境管理 | 43 |
| | 306-4 | 廢棄物的處置移轉 | 環境管理 | 43 |

| GRI主題 | 編號 | 揭露項目 | 章節 | 頁碼 |
|-----------------------|-------|------------------------|---------|----------|
| GRI 401 勞雇關係 | 401-1 | 新進員工和離職員工 | 人才培育 | 25 |
| | 401-2 | 提供給全職員工（不包含臨時或兼職員工）的福利 | 人才培育 | 24 |
| | 401-3 | 育嬰假 | 人才培育 | 24 |
| GRI 403 職業安全衛生 | 403-1 | 職業安全衛生管理系統 | 校園安全 | 36 |
| | 403-2 | 危害辨識、風險評估及事故調查 | 校園安全 | 36 |
| | 403-3 | 職業健康服務 | 校園安全 | 37 |
| | 403-5 | 有關職業安全衛生之工作者訓練 | 人才培育 | 23 |
| | | | 校園安全 | 37 |
| GRI 405 員工多元化與平等機會 | 405-1 | 治理單位與員工的多元化 | 校務治理與營運 | 6 |
| | 405-2 | 女性對男性基本薪資與薪酬的比率 | 人才培育 | 25 |
| GRI 411 原住民權利 | 411-1 | 涉及侵害原住民權利的事件 | 社會共融 | 47 |
| GRI 413 當地社區 | 412-1 | 經當地社區議合、衝擊評估和發展計畫的營運活動 | 社會共融 | 46,49-54 |

附錄二、組織參與的公協會

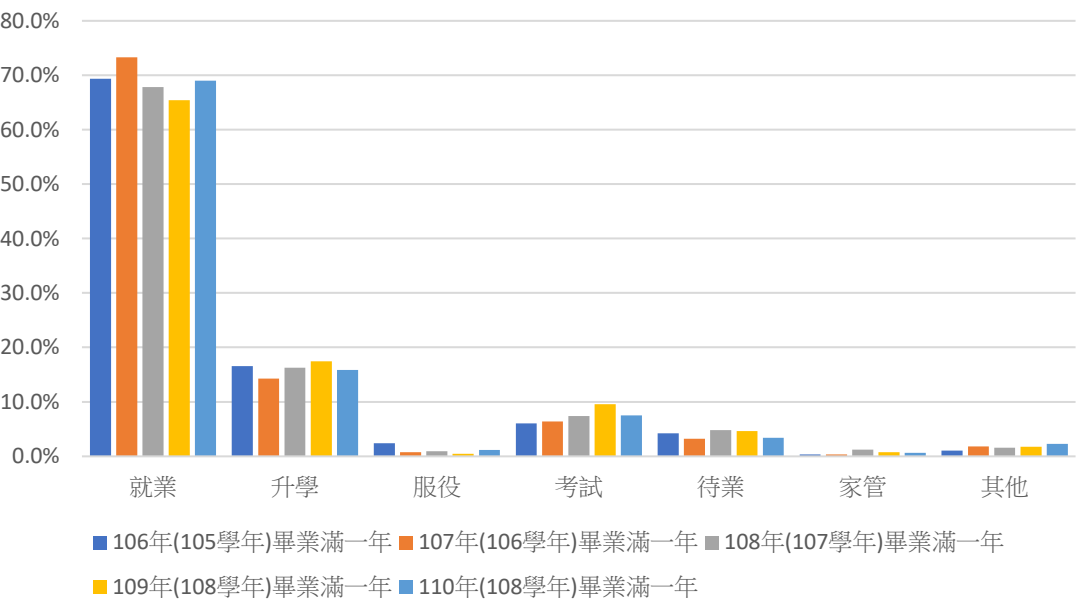
為善盡大學社會責任，符合外部利害相關人之期望，靜宜積極參與各項國內外工協會與組織計畫，共同為永續議題作出實質貢獻。下表為靜宜參與之重點公協會及組織：

| 公協會 | 會員 |
|--------------------------|----|
| 優久大學聯盟 | ● |
| 台灣中部科學園區產學訓協會 | ● |
| 斐陶斐榮譽學會 | ● |
| 大學招生委員會聯合會 | ● |
| 海外聯合招生委員會 | ● |
| 技專校院招生委員會聯合會 | ● |
| 財團法人高等教育國際合作基金會 | ● |
| 天主教學校校務發展協會 | ● |
| 國際天主教大學聯盟(IFCU) | ● |
| 亞洲基督宗教大學暨學院協會(ACUCA) | ● |
| 東亞暨東南天主教大學暨學院協會(ASEACCU) | ● |
| 台灣基督宗教大學校院聯盟(TaiCUCA) | ● |
| 中華民國私立大學校院協進會 | ● |

| 公協會 | 會員 |
|----------------------|----|
| 中華民國內部稽核常年會 | ● |
| 台灣社會企業永續發展協會 | ● |
| 中台灣大學系統(M6) | ● |
| ISEP國際交換學生組織 | ● |
| 臺灣高等教育教學專業發展學會(TPOD) | ● |
| 社團法人開放式課程暨教育聯盟 | ● |
| 身心障礙學生升學大專校院甄試委員會 | ● |
| 臺灣綠色大學聯盟 | ● |
| 社團法人台灣E化資安分析管理協會 | ● |
| 中華圖書資訊館際合作協會 | ● |
| 全國學術電子資訊資源共享聯盟 | ● |
| 社團法人台灣大專校院推廣教育協會會員 | ● |
| 大臺中護理師護士公會 | ● |
| 台灣輔導與諮商學會 | ● |
| 中華學生事務學會 | ● |
| 中華學生社團教育學會 | ● |

附錄三、職輔活動成效分析

在職輔活動辦理方面：近三年各項職輔活動如實習座談會、就業力講座、工坊、企業參訪、諮詢與競賽，每年約250場，參與人次超過5000人次，平均的活動滿意度達95.2%。依據近5年調查畢業滿1年大學部學生之畢業流向，就業比率皆高於65%，升學及考試比率介於20%~27%之間，待業率皆低於5%。111年度畢業生流向調查發現，本校大學部學生畢業滿1年的就業率由65.42%(109年畢業) 提升為69.04%(110年畢業)，而升學、考試的比率都略為降低，待業率也降低至3.36%。

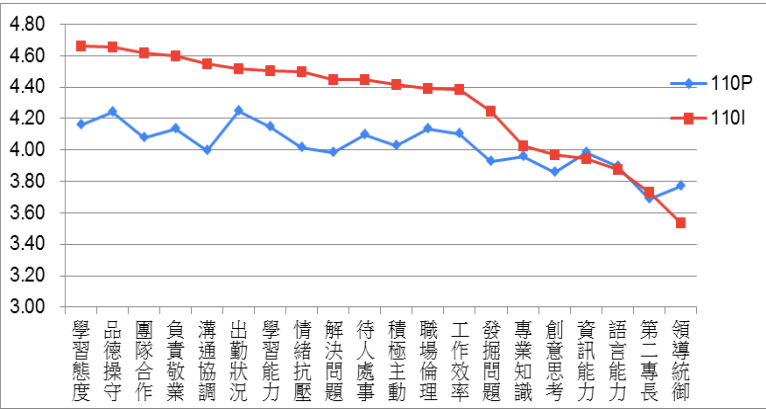


106-110調查畢業滿1年大學部學生之畢業流向

| 表1：調查畢業滿5年校友認為系所專業訓練課程對於目前工作的幫助程度 | | | | | |
|-----------------------------------|--------|--------|--------|--------|--------|
| 畢業學年度 | 非常有幫助 | 有幫助 | 尚可 | 沒有幫助 | 完全沒有幫助 |
| 105學年 | 12.32% | 40.28% | 33.22% | 10.93% | 3.25% |
| 104學年 | 11.5% | 41.62% | 30.96% | 12.12% | 3.81% |
| 103學年 | 12.17% | 42.14% | 30.71% | 11.42% | 3.56% |
| 102學年 | 19.11% | 38.68% | 28.9% | 8.09% | 5.22% |
| 101學年 | 19.75% | 36.55% | 28.98% | 9.24% | 5.49% |

雇主滿意度

110年度共計351間企業回覆問卷，其中265家企業曾雇用靜宜大學校友，86家企業未曾雇用，雇主對員工能力重要性認知前五項目為「學習態度」、「品德操守」、「團隊合作」、「負責敬業」及「溝通協調」，以上項目雇主對本校校友滿意度皆高於4分(5分量表)，由此可知本校對於學生就業前多元培力符合業界需求。



110年度雇主對員工能力滿意度與重要性之差值

附錄四、SROI定價

| 利害關係人 | | 成果 | 定價方式 | | 選擇原因 | 數量 | 定價 | 影響力因子 | | | 價值 |
|-------|-----|-----------|--------|----------|---------|-------|-------|-------|------|--------|---------|
| 主群組 | 子群組 | | 方法 | 活動 | | | | 無調因子 | 轉移因子 | 歸因因子 | 總額 |
| 志工 | 興安 | 快樂 | 替代物類比法 | 參加一場旅遊 | 類似參加實作 | 75 | 1,000 | 25% | 0% | 0% | 56,250 |
| | | 學習新知/拓展視野 | | 花錢上課 | 類似花錢上課 | 113 | 1,600 | 25% | 0% | 0% | 135,600 |
| | | 獲得尊重 | | 高鐵艙位升等 | 類似升等尊榮感 | 38 | 950 | 0% | 0% | 0% | 36,100 |
| | | 心態正向轉變 | 價值成本法 | 工作產生自我價值 | 基本工資8小時 | 75 | 1,344 | 0% | 0% | 0% | 100,800 |
| 長輩 | | 快樂 | 替代物類比法 | 參加一場旅遊 | 類似參加實作 | 64 | 1,000 | 50% | 0% | 0% | 32,000 |
| | | 學習新知/拓展視野 | | 花錢上課 | 類似花錢上課 | 95 | 1,600 | 50% | 0% | 0% | 76,000 |
| | | 獲得尊重 | | 高鐵艙位升等 | 類似升等尊榮感 | 48 | 950 | 50% | 0% | 0% | 22,800 |
| | | 心態正向轉變 | 價值成本法 | 工作產生自我價值 | 基本工資8小時 | 111 | 1,344 | 50% | 0% | 0% | 74,592 |
| 志工 | 草湳 | 快樂 | 替代物類比法 | 參加一場旅遊 | 類似參加實作 | 55 | 1,000 | 50% | 0% | 0% | 27,500 |
| 學習新知 | | 花錢上課 | | 類似花錢上課 | 55 | 1,600 | 50% | 0% | 0% | 44,000 | |
| 長輩 | | 快樂 | | 參加一場旅遊 | 類似參加實作 | 85 | 1,000 | 50% | 0% | 0% | 42,500 |
| 學習新知 | | 花錢上課 | | 類似花錢上課 | 85 | 1,600 | 50% | 0% | 0% | 68,000 | |
| 志工 | 晉江 | 快樂 | | 參加一場旅遊 | 類似參加實作 | 137 | 1,000 | 50% | 0% | 0% | 68,500 |
| | | 學習新知 | | 花錢上課 | 類似花錢上課 | 137 | 1,600 | 50% | 0% | 0% | 109,600 |
| | | 心態正向轉變 | 價值成本法 | 工作產生自我價值 | 基本工資8小時 | 137 | 1,344 | 0% | 0% | 0% | 184,128 |
| 長輩 | | 快樂 | 替代物類比法 | 參加一場旅遊 | 類似參加實作 | 217 | 1,000 | 50% | 0% | 0% | 108,500 |
| | | 心態正向轉變 | 價值成本法 | 工作產生自我價值 | 基本工資8小時 | 217 | 1,344 | 50% | 0% | 0% | 145,824 |

| 利害關係人 | | 成果 | 定價方式 | | 選擇原因 | 數量 | 定價 | 影響力因子 | | | 價值 |
|-------|-----|-------------|--------|----------|-----------|------|--------|-------|------|------|-----------|
| 主群組 | 子群組 | | 方法 | 活動 | | | | 無謂因子 | 轉移因子 | 歸因因子 | 總額 |
| 志工 | 南社 | 快樂 | 替代物類比法 | 參加一場旅遊 | 類似參加實作 | 164 | 1,000 | 50% | 0% | 0% | 82,000 |
| | | 學習新知 | | 花錢上課 | 類似花錢上課 | 113 | 1,600 | 50% | 0% | 0% | 80,400 |
| | | 心態正向轉變 | 價值成本法 | 工作產生自我價值 | 基本工資8小時 | 151 | 1,344 | 50% | 0% | 0% | 101,472 |
| 長輩 | | 快樂 | 替代物類比法 | 參加一場旅遊 | 類似參加實作 | 72 | 1,000 | 50% | 0% | 0% | 36,000 |
| | | 心態正向轉變 | 價值成本法 | 工作產生自我價值 | 基本工資8小時 | 21 | 1,344 | 50% | 0% | 0% | 14,112 |
| 學生 | USR | 學習或驗證新知識/能力 | 價值成本法 | 學分費 | 課程學分 | 1809 | 3,000 | 0% | 0% | 0% | 5,427,000 |
| | | 獲得成就感/感動 | 替代物類比法 | USR競賽獎金 | 平均獎金4000元 | 1227 | 4,000 | 0% | 0% | 0% | 4,908,000 |
| | | 有助未來生涯規劃 | | 輔導課程 | 生涯規劃課程 | 84 | 1,000 | 0% | 0% | 0% | 84,000 |
| | | 增加與家中長輩溝通力 | | 諮商輔導費用 | 每小時2000元 | 445 | 2,000 | 0% | 0% | 0% | 890,000 |
| 教師 | | 增進教學創造能力 | 價值成本法 | 教學研究精進計畫 | 學校補助計畫 | 41 | 50,000 | 50% | 0% | 0% | 1,025,000 |
| | | 增加在地實作力 | | 進行工作坊 | 辦一場工作坊 | 18 | 10,000 | 0% | 0% | 0% | 180,000 |
| | | 增加在地互動能力 | 替代物類比法 | 專業教師培力價格 | 專業教師培力課程 | 18 | 2,000 | 0% | 0% | 0% | 36,000 |
| | | 增加對高齡議題的理解 | 意願調查法 | 參加演講/工作坊 | 演講/工作坊 | 14 | 10,000 | 0% | 0% | 0% | 140,000 |
| 市民觀察員 | | 學習新知 | 替代物類比法 | 參加演講 | 演講費用 | 38 | 5,000 | 50% | 0% | 0% | 95,000 |